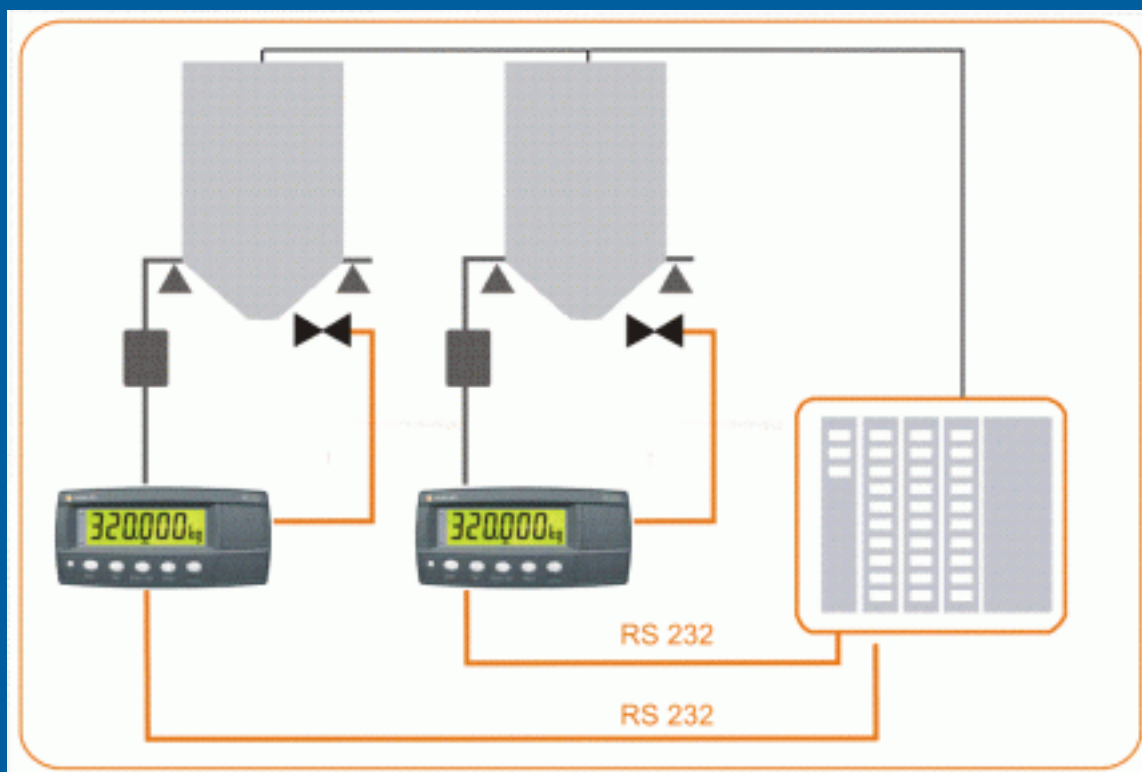


A10-5061-EE-202109



KUIVATI JA PUNKRI KAAL

UTICELL A100

PAIGALDUSJUHEND

ARSKAMETALLI OY
www.arskametalli.ee



TARNETINGIMUSED

Kauba kontrollimine

Kontrollige, et seadme pakendite arv vastaks saatelehel märgitule ning pakend ja kaup oleks vigastusteta. Vajadusel pange saatelehele kirja võimalikud puudused ja kahjustused ning tehke sellekohane teavitus transpordiettevõttele ja Arskametallile. Kahjustustega seadmeid ei tohi paigaldada.

Garantii

Kõigile Vaakatalo Oy poolt valmistatud kaaluseadmetele, antakse ühe (1) aastane tootjagarantii, alates toote väljastamise kuupäevast kliendile.

Garantii tagamiseks on oluline, et toote omanik edastaks teate ja vormistaks koheselt nõuetekohase garantiinõude avastatud probleemidest, otse valmistajale. Kui garantiinõuet ja rikkis osa ei ole esitatud valmistajale kontrollimiseks kahe nädala jooksul probleemi tekkimisest, ei käsitleta olukorda garantii alla käivana. Valmistaja ei vastuta edasimüüja poolt antavate lisagarantiide eest.

Garantii eelduseks on, et paigaldamisel on järgitud kehtivaid määruseid ja valmistaja juhiseid. Garantii hõlmab seadme valmistamisel või koostamisel vigastatud ja purunenud detaile. Garantii ei kehti, kui vigastused või purunemine on tekkinud vale paigaldamise, väära kasutamise või puuduliku hoolduse tõttu.

Tehnilised andmed

- RS232 seeriya ühenduspistik
- 2x väljund (max. 300mA)
- 7-24VDC toitepinge
- IP65 kaitseklass
- Tootja: Vaakatalo Oy, Lukinkatu 10, FI-33580 Tampere

Täpsemad tehnilised andmed ja tõrkeotsingu juhised valmistajalt.

OHUTUS

Toote paigaldamist tohib läbi viia vaid piisava pädevusega isik. Jälgi paigaldamisel kehtivaid ohutustehnika reegleid.

Toodet tohib kasutada vaid selleks ettenähtud otstarbel. Toote juures tehtud lubamatud muudatused või valed kasutatud detailid, võivad tingida toote väär toimimise või vähendada selle turvalisust ja kasutusaega. Igasugune omavoliline toote muutmine katkestab tootele antud garantii.

Valed töövõtted või paigaldusviis võivad tekitada inimvigastusi või lõhkuda toote. Valesti paigaldatud seade ei pruugi õigesti toimida ja muudab selle näitajaid. Lugege kasutusjuhend hoolikalt läbi enne paigaldustööde, hooldustööde või seadme kasutamise alustamist.

Elektriohutus

- Elektritöid tohib teostada vaid vastavat väljaõpet ja pädevust omav isik.
- Elektriseadmete turvalülitid peavad olema kohtkindlalt paigaldatud ja asetsema kohas , kus need on lihtsasti ligipääsetavad seadme hooldutöid läbiviies.
- Veendu, et mootorite kaitselülitid vastaksid mootorite võimsusele.
- Veendu, et pöörlemise kiiruse valveseade on töökorras seadme toimimise ajal.
- Veendu, et elektriseadmed ei oleks liigselt määrdunud, tolmuised, niisked ega staatilise voolu all.

Tähelepanu tekstis

TÄHELEPANU!

Tekstiga märgitud lõigus esitatakse paigaldamist lihtsustavat informatsiooni.

TÄHTIS!

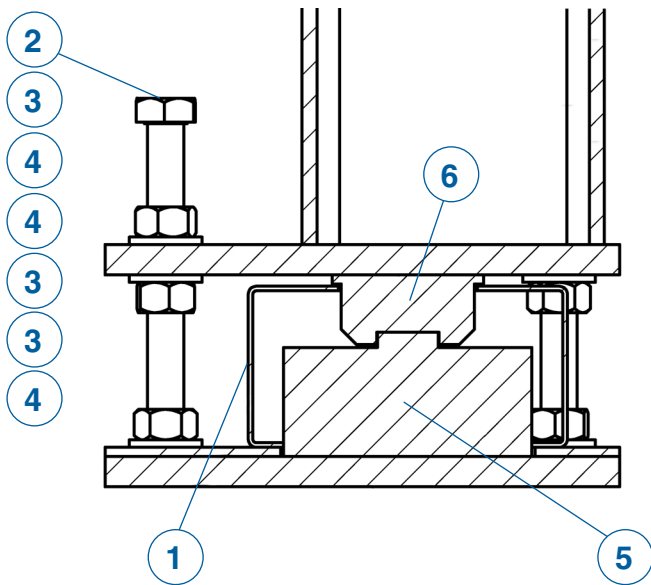
Kui tähtis lõigu juhiseid ei jälgita võib seade kahjustuda. Juhiste mitte järgimine võib viia seadme väär toimimise või näitajate langemiseni.

HOIATUS!

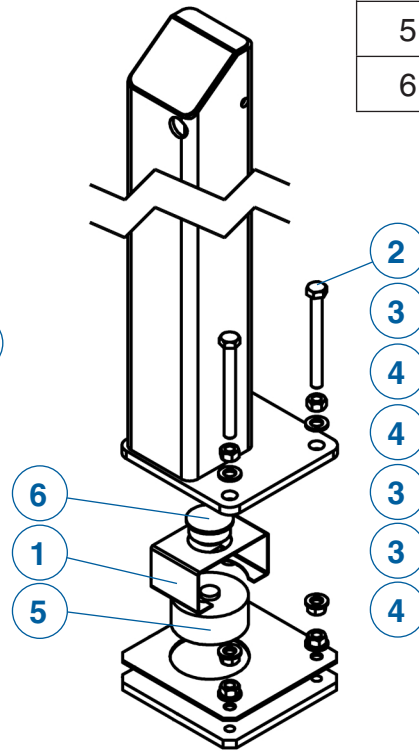
Hoiatus lõikude mitte järgimine võib tekitada raskeid või surmavaid inimvigastusi.

PAIGALDAMINE

Kaalu andurite paigaldamine



OSA	NIMETUS
1	Hoidik
2	Kuuskantpolt
3	Alusseib
4	Kuuskantmutter
5	Kaalu andur
6	Vastuplaat



1. Paigaldage alusplaadid pildi eeskujul kuivati või punkri jalgade alla.

2. Tehke valmis kõik vajalikud paigaldustööd (keevitused, kinnitused jms.) enne kaaluandurite paigaldamist.

3. Kergita kuivati või punker üles, mutrite abil, kuni andurid vastu plaadi ja hoidikuga mahuksid alusplaatide vahele. Seejärel paigalda andurid hoidiku ja vastu plaadiga. Aseta andurid 3mm asendusplaadi avasse.

4. Vabasta mutrid ja veendu, et kuivati või punker toetub vabalt andurite peale. Jäta mutrid asendusplaatide pinna lähedale, nii ei saa kuivati või punker küljele vajuda.

⚠ TÄHTIS!

Peale andurite paigaldamist on keelatud teostada konstruktsioonides keevitustöid. Keevitamine võib rikkuda kaaluandurid.

Kaablite ühendamine

Kaablite ühendamine tuleb teostada peale kinnituste ja andurite paigaldamist. Vedage andurite kaablid ühenduskarbikuni moodusel, et need ei saaks vigastusi paigalduse ega hilisema kasutuse vältel. Puhasta juhtmete otsad ja aseta värvide järgi ühenduskarbikusse. Karbikus on riviklemmidel märgistused.

Andurite ühenduskarbiik

KARBIK	ANDUR
-Exc	In-
-Sig	Out-
Shld	<i>varjestus</i>
+Sig	Out+
+Exc	In+

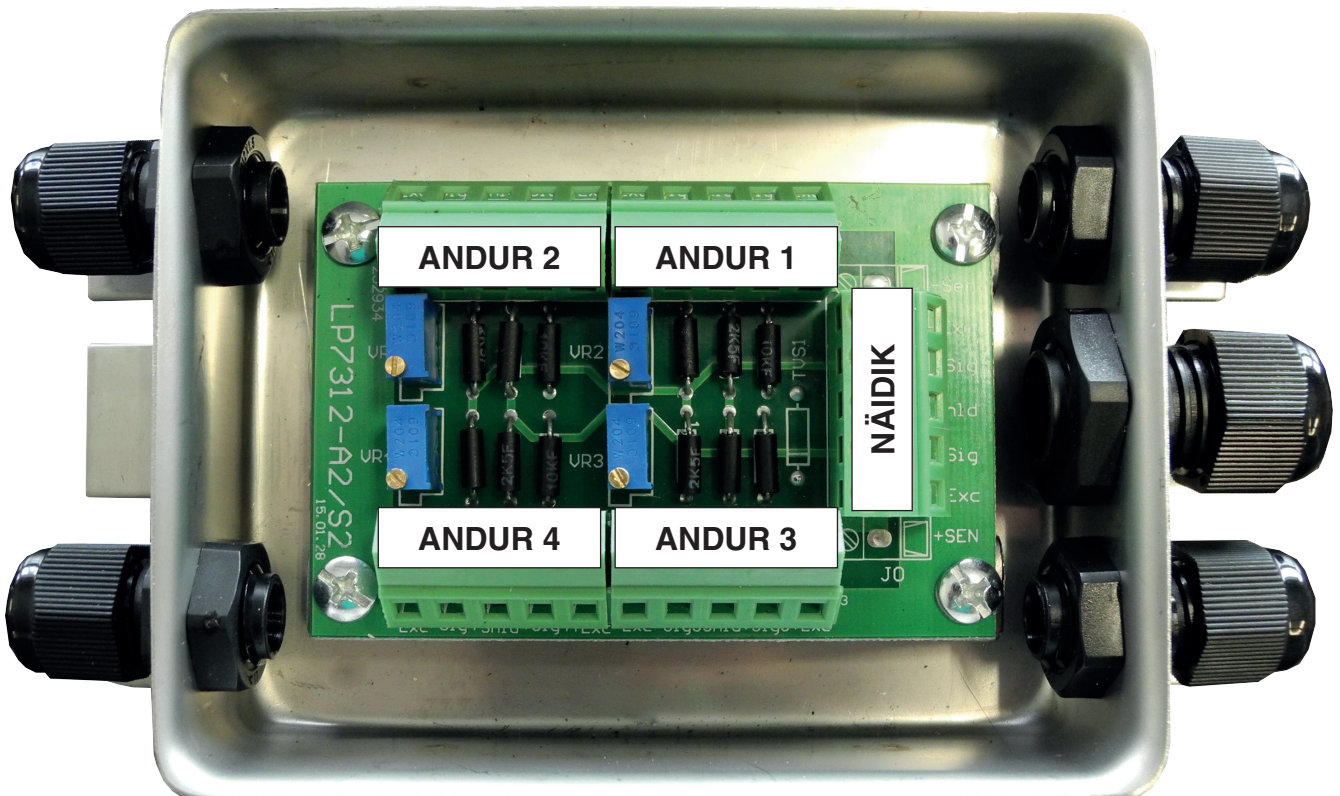
Kontrolli juhtmete värve, anduri kleebiselt (black=must, white=valge, red=punane, green=roheline).

Ühenduskarbiku ja dispei vaheline kaabel

KARBIK	VÄRV	NÄIDIK
-Exc	sinine	EXCITATION -
-Sig	kollane	SIGNAL -
Shld	<i>varjestus</i>	Earth
+Sig	roheline	SIGNAL +
+Exc	punane	EXCITATION +

! TÄHELEPANU!

Kaabli tüübist olenevalt võivad värvid muutuda.



Kaalu kalibreerimine

Kaalu komplektile on seatud valmis nii öelda millivoldi kalibreering, mis on ligilähedane ja orienteeruv. Täpne kalibreering on võimalik teostatda vaid tedaoleva kontrollitud testraskusega. Kontrollraskus (SPAN) peab olema vähemalt 1/3 raskune andurite kogu mõõtevahemikust ehk vähemalt 10 tonni.

TÄHTIS!

Kuivati peaks kalibreerimine alustamisel olema tühi.

1. 	Hoia üheaegselt POWER ja F nuppu all 2 sekundit > avaneb valik Menu.	
2. ZERO 	Vajuta ZERO nuppu kaks korda (2x).	
3. TARE 	Vajuta TARE nuppu üks kord (1x).	
4. SELECT 	Eemalda kõik lisaraskused kaalult ja vajuta SELECT nuppu üks kord (1x).	
5. PRINT 	Vajuta PRINT nuppu üks kord (1x). Z in P (nullimise protsess käib). Kaal näitab nulli.	 
6. TARE 	Vajuta TARE nuppu kaks korda (2x).	
7. 	Vajuta F nuppu kaks korda (2x). clear linearity Y = yes, N = no (ei ole vajalik teha normaalse kalibreerimise puhul)	
8.	Aseta teadaoleva kaaluga testraskus kaalule. Kaalule ekraanile ilmub kaalu väärtus (ei ole õige näit).	
9. PRINT 	Vajuta PRINT nuppu üks kord (1x).	
10.	Siseta kaalule asetatud testraskuse kaal. Numbrikohta vahetamiseks kasuta noolega nuppu.	
11. 	Vajuta F nuppu kalibreerimise alustamiseks. S in P (teostatakse kalibreerimist). Kaal on kalibreeritud näitamaks kontrollitud testraskust.	 
12. 	Hoia üheaegselt POWER ja F nuppu all 2 sekundit > seaded salvestatakse ja kaal käivitub uuesti.	



Arskametalli Oy
Saarentantie 33
FI-31400 Somero

www.arskametalli.fi

Jätame õiguse teha muudatusi.