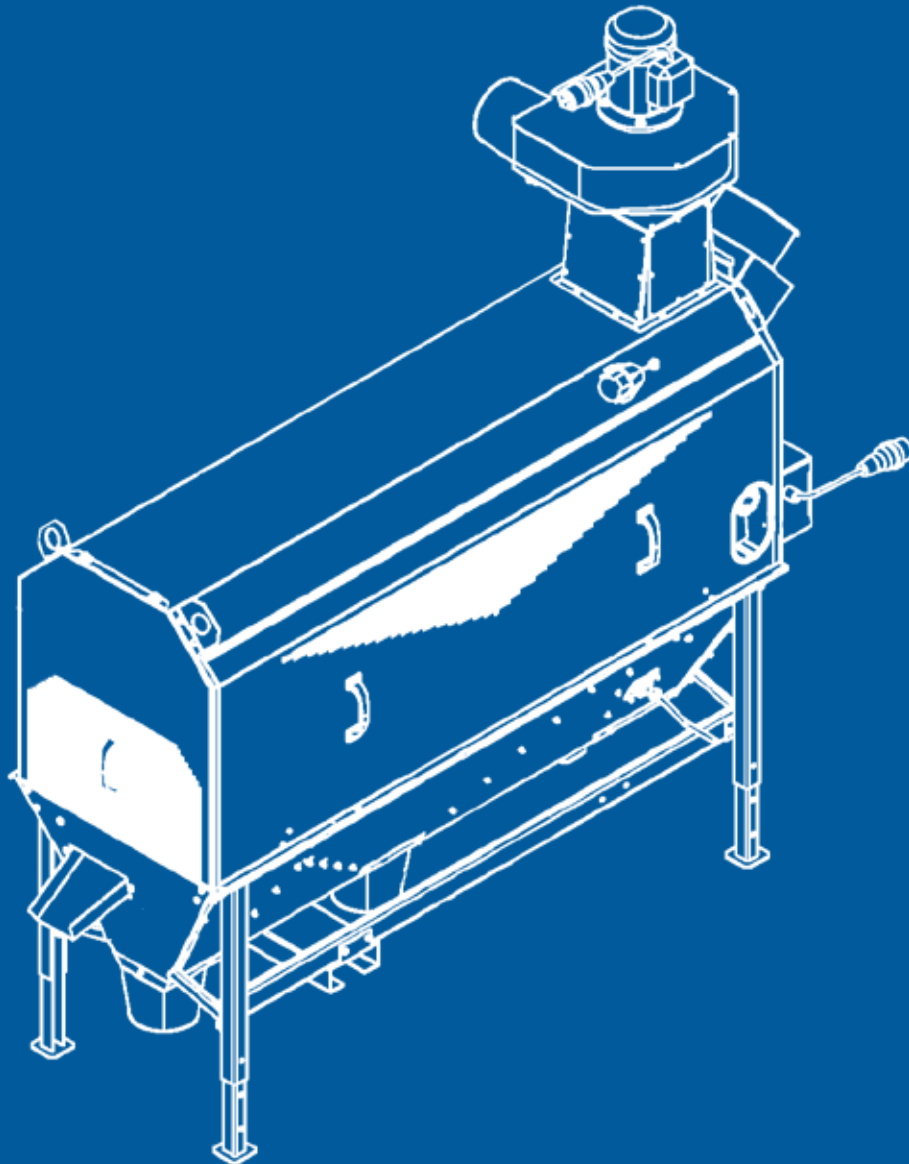


A40-4001-EE-202102



VILJA SORTEERIJA

PAIGALDUS- JA KASUTUSJUHEND

ARSKAMETALLI OY
www.arskametalli.ee



SISUKORD

Sissejuhatus.....	3
Tarne info.....	4
EU-vastavusdeklaratsioon.....	5
Ohutus.....	6
1. Ülevaade.....	7
1.1. Mõõdud.....	7
1.2. Pakkeüksus.....	8
2. Koostamine.....	9
3. Seadistus.....	10
3.1. Sõelte paigaldamine ja vaheldamine.....	10
4. Sorteerimine.....	11
5. Sõelte sobitamine.....	12
6. Hooldus.....	12
6.1. Sorteerija.....	12
6.2. Variaator.....	13
7. Varuosad.....	14
7.1. Sorteerija (700100 F).....	14
7.2. Ventilaator 0.75kW (102091_1PK G).....	17
7.3. Karpp (700625 B).....	18
7.4. Raam (700109 G).....	19
7.5. Veomootor (700350 G).....	24
7.6. Etteande mehhanism (700200 D).....	26



SISSEJUHATUS

Arskametalli Oy asub Edela-Soomes Someros. Juba kolmandat põlve toimivas pere ettevõttes on valmistanud seadmeid teravilja kuivatamiseks ja hoiustamiseks aastast 1958. Kõik Arska tooted konstrueeritakse ja valmistatakse Soomes.

Arskametalli Oy-le on keevitatud teraskonstruktsioonidele ja nendest valmistatud tootesarjadele ning ettevõtte sisesele kvaliteedikontrollile väljastatud CE-vastavusmärgis. Meie tegevus põhineb SFS-EN ISO 9001 kvaliteedisüsteemile ja SFS-EN ISO 3834-3 keevitusnõuetele kandekonstruktsioonides. Arvesse on võetud SFS-EN ISO 14001 keskkonna- ja OHSAS 18001 tööohutuse olulisi nõudeid.

Käesolevas juhendis kirjeldatakse Arska vilja sorteeri paigalduse ja kasutuse juhiseid. Enne toote paigaldamise alustamist lugege see kasutusjuhend läbi. Tutvuge juhendis toodud tövõtetega ja vajalikke ohutusmeetmetega. Edukas paigaldus ja eelnevalt selgeks õpitud kasutamine tagavad õigesti toimiva seadme.

Hoidke juhend kättesaadavas kohas ka hilisema teabe saamiseks. Tutvustage juhendit uutele töötajatele. Kui vajate lisainformatsiooni või abi, võtke ühendust edasimüüjaga või meiega (www.arskametalli.ee).

TARNE INFO

Kauba kontrollimine

Kontrollige, kas pakkeüksuste arv vastab saatelehel märgitule ja pakendid ja kaup on terved. Märkige saatelehele vajadusel kõik kahjustused ja puuduvad kaubad ning esitage transpordiettevõttele ja Arskametallile selle kohta teave. Kahjustada saanud detaile ei tohi paigaldada.

Garantii

Kõigile Mepu Oy poolt valmistatud vilja sorteerijale, kehtib 1 aastane tehasegarantii, kohaletoimetamise päevast alates.

Garantii eelduseks on, et kahjustunud seadmest annab omanik koheselt teada ja vormistab kirjaliku garantii akti ning edastab selle otse valmistaja tehasele või seadme edasimüüjale. Kui defektne osa koos garantiiaktiga pole kahe nädala jooksul pärast rikke avaldumist valmistajatehasesse toimetatud, käsitletakse sellist juhtumit garantiitingimustest väljaspool olevana. Valmistaja ei vastuta müüja poolt antud lisa garantiide ees.

Garantii kehtivuse eelduseks on, et paigaldusel on järgitud kehtivaid seadusandlusi ja valmistaja poolseid juhiseid. Garantii katab konstruktsioonilise või valmistusvea tõttu kannatada saanud detailid. Garantii alla käivateks ei loeta väärust paigaldamisest, kasutamisest või puudulikust hooldustööst tulenevaid vigu ja kahjustusi.

EU-VASTAVUSDEKLARATSIOON

**Valmistaja:**

Mepu Oy
Mynämäentie 59
FI-21900 Yläne, Soome

Toode: Arska vilja sorteeriija

Käesolevaga kinnitame, et seade vastab järgmistele direktiividele:

- 2006/42/EY Masinate direktiiv
- 2006/95/EY Madalpinge direktiiv
- 2004/108/EY Elektromagneetiline ühtesobivus direktiiv (EMC)

Järgnevaid ühtesobivaid standardeid on järgitud:

- SFS-EN 349 + A1
- SFS-EN ISO 12100
- SFS-EN ISO 13857
- SFS-EN 60204-1:2018

Somero 1.10.2019

Janne Kähkönen, juhataja
Mepu Oy

OHUTUS

Tooteid võib paigaldada vaid piisava pädevusega isik. Järgige ja nõudke paigaldamisel seadusega kehtestatud tööohutusnõudeid.

Tooteid ei tohi kasutada muuks otstarbeks, kui ainult tootja poolt ettenähtud tegevusteks. Toodete juures tehtud lubamatud muudatused või kasutatud valed detailid võivad mõjutada toote õiget toimimist ja turvalisust samuti mõjutada selle kasutusaega. Igasugune toote omavoliline muutmine peatab toote garantii.

Valed paigaldusvõtted võivad viia inimvigastuseni või kahjustada toote konstruktsiooni. Valesti paigaldatud seade ei pruugi toimida õigesti ja selle tootlikkus langeb. Loe kasutusjuhend enne paigaldamist, kasutamist ja hooldamist hoolikalt läbi.

Üldist

- Seiska ja lahuta seade vooluvõrgust, enne igaugu paigaldus või hooldustöö alustamist.
- Kasutusele võtmine on keelatud, kuniks on paigaldatud kõik luugid, kaaned ja kaitsed moodusel, et neid saab avada vaid tööriista kasutades.
- Seade on varustatud kaitse katetega ja ohutusmärgistega EU direktiivide kohaselt. Enne kasutuselevõtmist kontrolli ohutusmärgiste ja nende olemasoluga.
- Hoia esmaabi pakend alati kättesaadavas kohas.
- Kindlusta, et töö läbiviimise koht on puhas, kuiv ja hästi valgustatud.
- Veendu, et toote kasutamise eest vastutav isik on piisavalt tutvunud toote kasutamisega ja ohutuseeskirjadega.
- Toote pakkematerjalid tuleb hävitada vastavalt kohalikele jäätmekäitluse eeskirjadele.

Isiku turvalisus

Kasuta vajalikku ohutusvarustust seadme paigaldamise ja kasutamise ajal.

Märksõnad

TÄHELEPANU!

Tekst sisaldab paigaldustöid lihtsustavat teavet.

TÄHTIS!

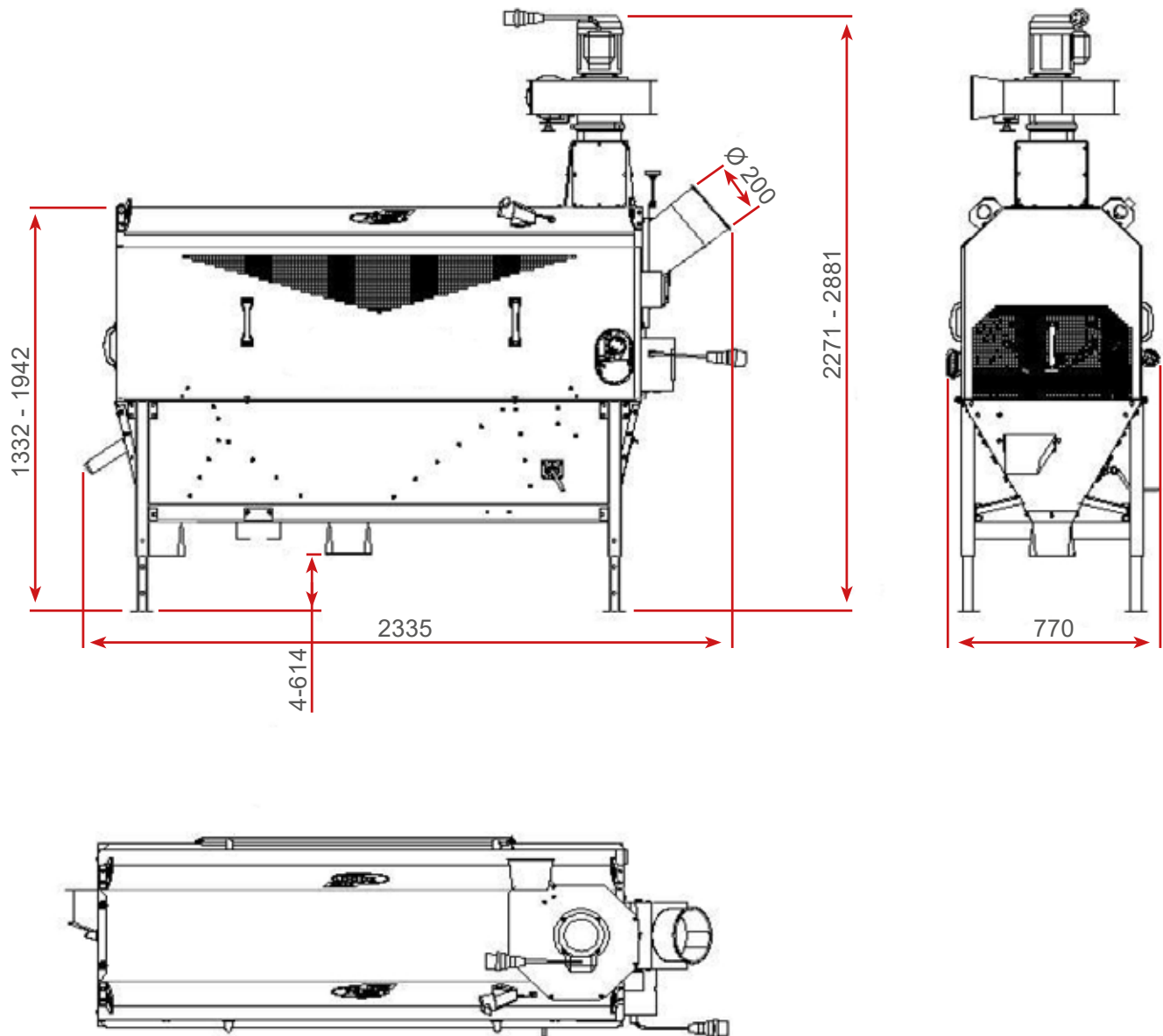
Kui tekstis TÄHTIS sisalduvaid juhiseid ei järgita võib seade kahjustuda. Tegevuse tegemata jätmise võib viia väära toimimise või tootlikkuse vähenemiseni.

HOIATUS!

Kui hoiatus teksti ei järgita võib selle tagajärg viia raskete või eluohtlike inimvigastuseni.

1. ÜLEVAADE

1.1. Mõõdud



1.2. Pakkeüksus

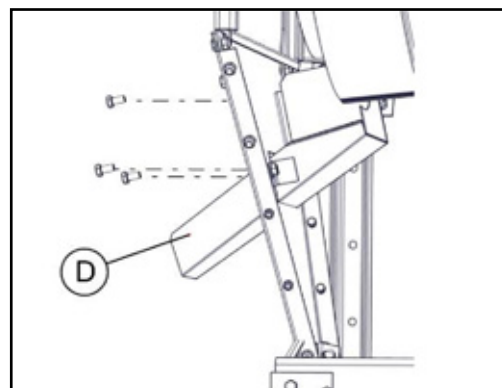
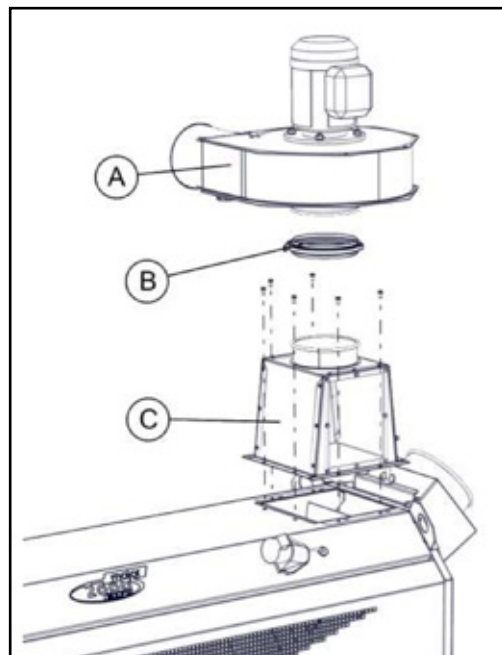
Sorteerija tarnitakse standardvarustuses koos teraviljavarustusega:

- Ventilaator (A) 1 tk.
- Side (B) 1 tk.
- Hõjukarp (C) 1 tk.
- Ölerenn (D) 1 tk.
- Sisemine sõel Ø 8mm 1 tk. (standard)
- Sisemine sõel Ø 10mm 1 tk. (standard)
- Välimine sõel 2,3x20mm 1 tk. (standard)

Pakkige pakk lahti ja eemaldage sõelad sorteerijalt. Kinnitage hõljukarp (C) poltidega raami külge. Kinnitage ventilaator (A) kraega (B). Paigaldage ölerenn (D) poltidega (3 tk).

Muud sõelte suurused lisatellimusena:

SISEMINE SÕELID	VÄLIMINE SÕELID
4 x 15 mm	2 x 20 mm
5 x 30 mm	2,5 x 20 mm
6 mm	2,7 x 20 mm
8 mm	3 mm
10 mm	5 x 30 mm
12 mm	
15 mm	



Sorteerijal on rohuseemnete sortimine piiratud. Sorteerimisvõimsus: 0,5 - 1 t / h tavaliseks sorteerimiseks, 1 - 2 t / h eelpuhastamiseks.

Elektriühendus 3-faasiline:

Variaator 0.22 kW
Ventilaator 0.75 kW
Kokku: 0.97 kW 1.75 A

⚠ TÄHELEPANU!

Ventilaatori ja masina toitekaabel on tehases eelnevalt ühendatud. Pange tähele, et ventilaatori pöörlemissuund on õige ja sõel pöörleb ölerenni otsast vaadatuna päripäeva (vt. noolt välisel sõelal).

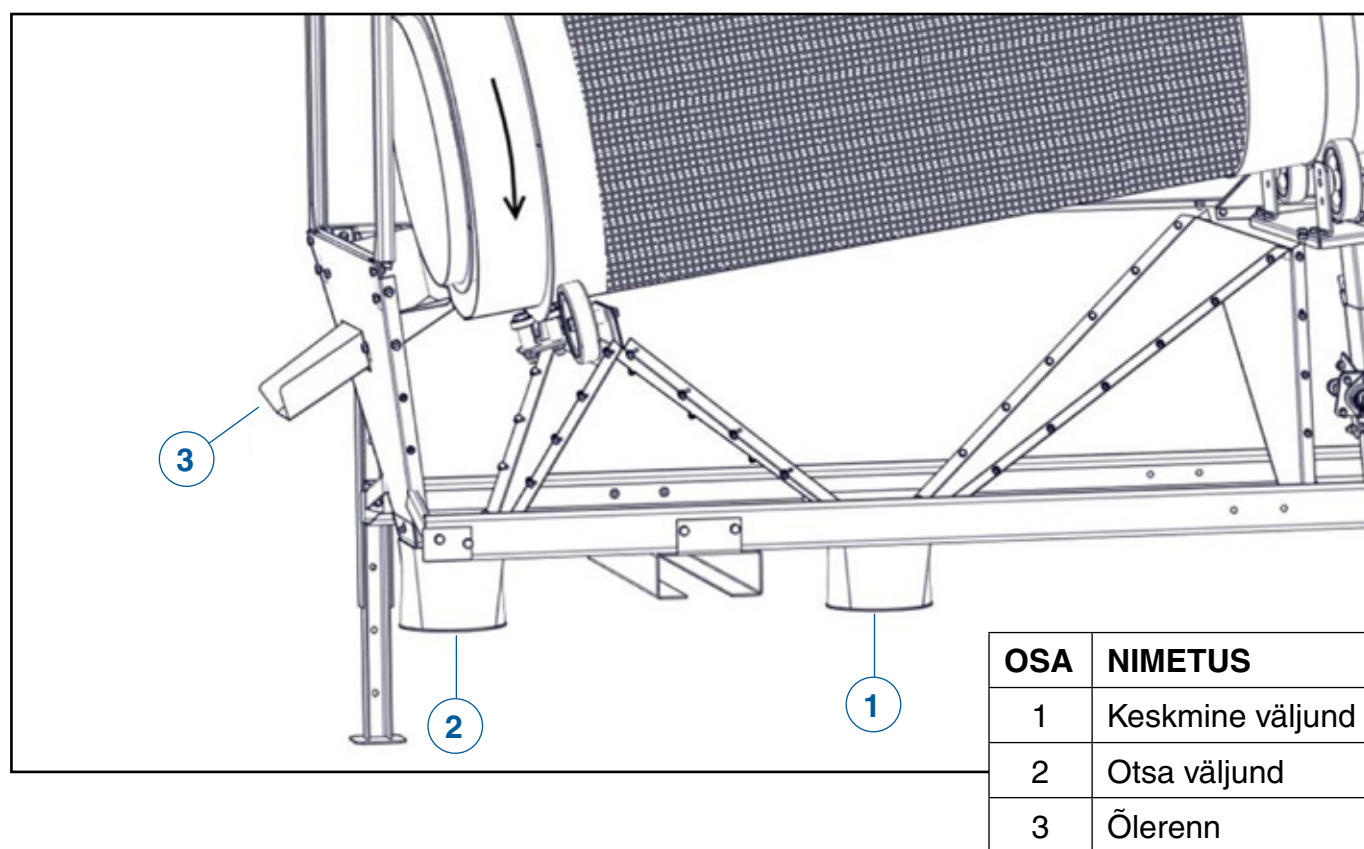
2. KOOSTAMINE

Sorteer paigaldatakse horisontaalselt. Tugijalgade kõrgust saab reguleerida. Kui masinat kasutatakse vastuvõtu punkri peal, veenduge, et sorteerija oleks tasasel pinnal. Platvorm peab vastu pidama masina enda kaalule umbes 200 kg.

Ventilaatorist tulev õhk juhitakse läbi torude sobivasse kohta. Tühjendatavad karbid asetatakse õlereni (C) peale ja väikese tera toru alla, sest nendest tulevat jäätmeid ei saa torude abil eemaldada.

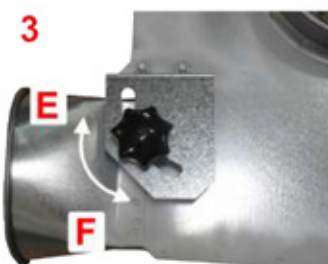
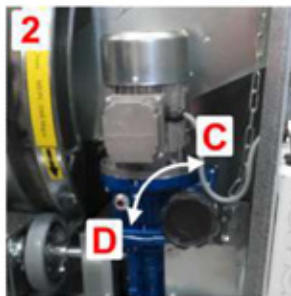
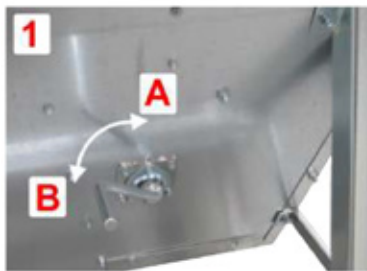
Sorteerist saab ka otse kotti pakkida, sel juhul tuleb sorteerija paigaldada sellisele kõrgusele, et kottimine õnnestuks ja tuleks lisada sulgurid. Paigaldamisel veenduge, et seadme ümber oleks ruumi sõelte vahetamiseks ja seadme jälgimiseks.

Viljatoru ühndatakse sorteerijaga, et vili saaks vabalt voolata, st toru ühendamisel ei ole vaja teravilja sisenemist piirata.



	HEA TERAVILI	PRÜGI TERAVILI	PRÜGI
Normaalne sorteerimine	2	1	3
Rapsi või muu väikese seemne sorteerimine	1	2	3

3. SEADISTUS

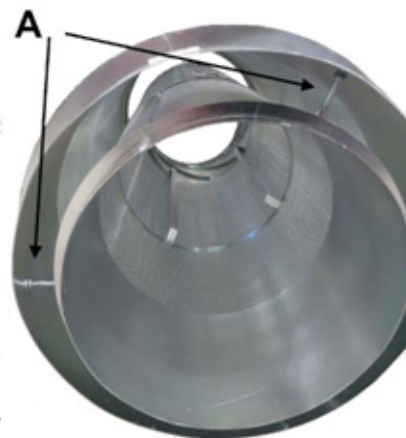


- 1. Sõelte kaldenurka** muudetakse väntaga, ajamipea tõstmise (A) või langetamise (B) abil.
- 2. Sõelte pöörlemiskiirust** muudetakse variaatori küljel asuvast reguleerivast rattast. Kiirus suureneb (C) ja kiirus väheneb (D).
- 3. Sisselaskeõhku reguleeritakse** ventilaatoril oleva käepideme abil. Suuremaks (E) ja väiksemaks (F) jaoks.
- 4. Etteandekiirust reguleeritakse** luugi ülaosas oleva pöördenupu abil. Pärast reguleerimist lukustage tiibmutter.

3.1. Sõelte paigaldamine ja vaheldamine

Laske kõrguse reguleerimine alumisse asendisse. Eemaldage sõela puhastushari.

- Valige sobiv sõel:
 - Ø 8mm oder, nisu, rukis
 - Ø 10mm oder, kaer, hernes
- Lükake sisemine sõel välimise sõela sisse nii, et sisemise sõela tihvtid jõuaksid õlerenni poolsesse otsa.
 - Tihvtid on pööratavad, millest üks on ilma peata. Juhtige see tihvt välise sõela siseküljel oleva piluga.
 - Pöörake sisemist trumlit pesas vastupäeva ja tõmmake seda siis väljapoole nii, et sisemine trummel lukustub.
 - Pingutage sisemise sõela keskmisi tihvte vastupäeva (A). Sisemine sõel peab olema pingul, vastasel juhul ei jää see sorteerimisel oma kohale.
- Paigaldage sõel masinale läbi külguste või tagantpoolt. Paigaldage välimise sõela serv otslaagrite vahele.
- Sisemise ekraani saab vahetada ka ekraanide tagasi tõmbamisega, nii et need ulatuvad üle tagumise serva. Asetage laud põikki esiosta alla nii, et esiots ei kukuks lehrisse. Pöörake sisemist sõela ja tõmmake asendamiseks välja.
- Kui sõelad on paigas, saate seada puhastusharja sõelte pinnale lohisema.



HOIATUS!

Ärge puudutage pöörlevatid sõelu!

4. SORTEERIMINE

Järgnevid meetmeid kasutades reguleerime sorteeri vastavalt sorteeritavale kaubale. Täpseid reguleerimisjuhiseid ei saa anda, kuna vili on tera suuruse, teravilja kvaliteedi, kaalude, puhtuse ja õlgede esinemise tõttu erinevad. Teravilja juhitakse masinasse max Ø200 viljatoruga. Väiksema toruga (nt Ø160 toru) on soovitatav kasutada vahe liidest.

1. Seadke sõela kalle allapoole.
2. Sulgege vilja sisendi sulgur.
3. Käivitage sõelad ja seadke see madalale kiirusele.
4. Käivitage ventilaator, reguleerige sisselaskeõhk umbes poolele. Kui imemine on välja lülitatud või liiga madal, võib masina teraviljaga sisse söötmise ajal etteanderulli õhuvahe ummistuda.
5. Luugi avamisel söödetakse vilja masinasse. Samal ajal jälgige masina teravoolu.
6. Suurendage ventilaatori võimsust, kuni terad hakavad lendama koos prahiga välja.
7. Kui terakiht kasvab sissetuleku poolel liiga, suurendage vilja etteannet ja suurendage järkjärgult kallist sõelte kallet, võimaldades viljal kiiremini allapoole liikuda. Liigse kalde korral võib sisemine trummel vastu sisselasketoru hõõruda.
8. Välise sõela alumisel pinnal oleks sobiv terakiht 5 - 10 cm. Terade jaoks on sobiv kiirus 10–15 p / min, herneste puhul 10–12 p / min, pöörlemise vahemik on 7–22 p / min.
9. Pöörlemiskiirust saab reguleerida, nii et teravilja massi laiust saab muuta. Liigne sõelte kiirus vähendab sorteerimise kvaliteeti ja puhastustõhusust.

Kallutamise põhi reegel on kestaga teraviljal (oder / kaer) ülemine asend. Kooritud tera (nisu) kallutus poole peal. Rapsi ja herneste kallutamine allapoole.

TÄHTIS!

Variaatorit tohib reguleerida ainult siis, kui masin töötab!

5. SÕELTE SOBITAMINE

Aastased erinevused teravilja kvaliteedis mõjutavad sõelumisvalikuid. Allpool loetletud rakendused on soovitusel. Sõeltega tuleb ümber käia ettevaatlikult, et need ei muutuks kõlbmatuks.

VÄLIMINE SÕEL	SISEMINE SÕEL	TERAVILJASORT	SORTEERIMINE
2 x 15 mm	8 / 10 mm	Kaer	SG
2 x 15 mm	8 / 4 x 15 mm	Oder, nisu, rukis	PR
2 x 15 mm	5 x 30 mm	Sega kaer / hernes	PR
2,3 x 15 mm	8-10 / 4 x 15 mm	Kaer, nisu, oder, rukis	SG
2.5 x 15 mm	8-10 / 4 x 15 mm	Oder, nisu	MB / SG
2,7 x 15 mm	8 / 10 mm	Oder	MB / SG
Raps 3 mm	6 / 4 x 15 mm	Raps	PR
Hernes 5 x 30 mm	10 / 12 mm	Hernes	PR / SG

SG, Seemnete sorteerimine

PR, Ettevalmistamine

MB, Õlleoder

- Sorteerimis jõudlus muutub, kui sõelte pöörlemiskiirust ja kallutusnurka muudetakse.
- Mõõdukas läbilaskevõime seemneteradega annab parema lõpptulemuse.
- Vilja müügiks ettevalmistamisel saab jõudlust suurendada.
- Suuremate koguste täpsemaks sõelumiseks on nisu ja rukki jaoks soovitatav 6mm sisemist sõela.
- 4x15mm sisemine sõel töötab kõigi terade puhul, kuid kaeraga on võimsus vaid 150-200 kg/ h.

6. HOOLDUS

6.1. Sorteriija

Vajadusel puhastage masinat harja ja tolmuimejaga, eriti kui ajamipea süvendisse on kogunenud lahtisi prahti. Koonilise osa servas on tühjendus luuk. Sõelad harjatakse jämeda harjaga aukude suunas. Vajadusel määratakse kõrguse reguleerimiskruvi keermed. Hoidke sorteriijat ja sõelu vihma ja päikese eest kaitstud kohas. Hoidke sõelad püsti asendis.

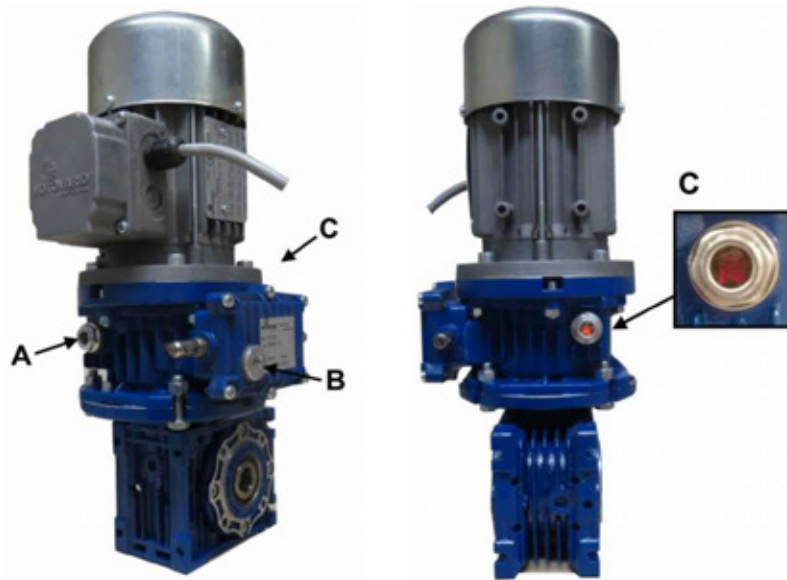
Kontrollige igal aastal:

- Etteandepäe veoraste seisukord
- Etteanderulli pöörlemine hooba tõstes
- Laagri seisukord

6.2. Variaator

Enne kasutamist kontrollige Motovario kehtivaid juhiseid. Hooldusjuhised lühidalt:

- Kontrollige korrapärase ajavahemike järel, et mootori ja variaatori välispind oleks puhas, eriti neid, mis mõjutavad jahutamist.
- Kontrollige regulaarselt seadmeid õlilekete, eriti võlli tihendite ja O-rõngaste suhtes.
- Reduktor on püsivalt määratud ja sellel pole õlivahetuskorke. Käigukastiõli pole vaja vahetada.
- Variaatori jaoks on õlivahetuse intervall 5000h. Sorteerimisel ei pea õlivahetust lühikeste tundide tõttu tavaliselt tegema.
- Variaatori õlitaset saab kontrollida silma abil (C). Õli lisatakse läbi korgi (B). Õli lisamisel või vahetamisel tuleb mootoripakett veokonksult eemaldada.
- Variaatori ja reduktori normaalne töötemperatuur on (-5°C kuni + 40°C). Madalaim soovitatav töötemperatuur on -15°C. Seadme kasutamisel veenduge, et sooja ilmaga oleks piisavalt jahutusõhku.

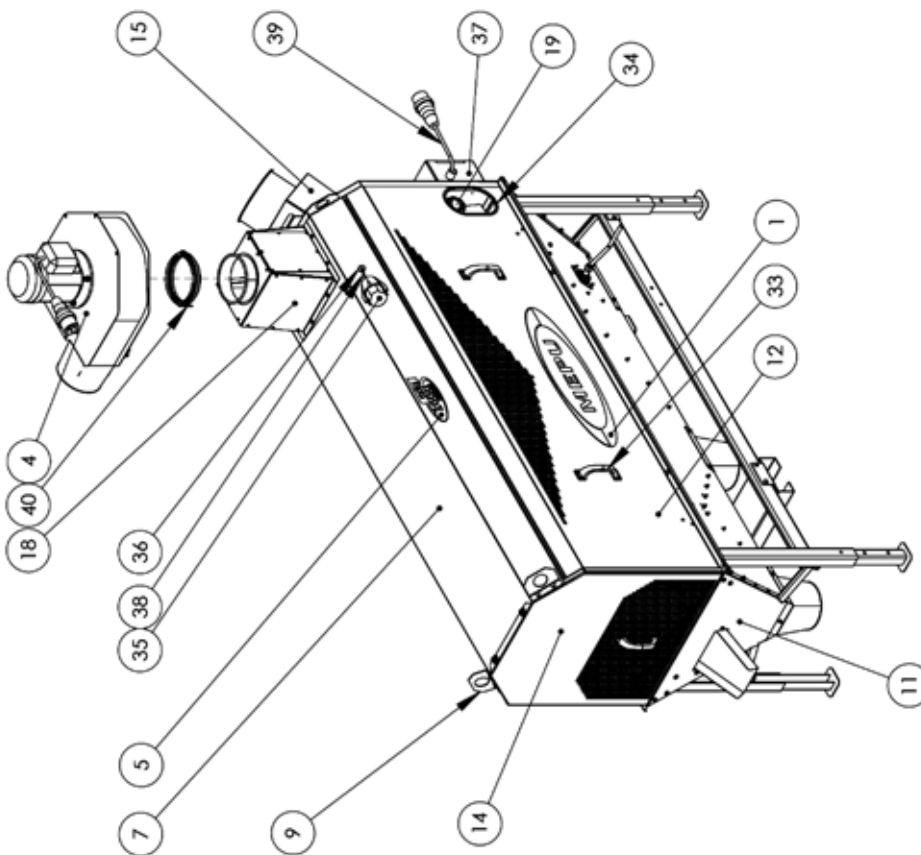


Variaatori õlimaht on 0,29 l ja reduktori õlimaht 0,08 l. Variaatori TX002 ja käigu NMRV õlisobivus:


	TX002	NMRV
	Mineraalõli	Süntetiline õli
T°C ISO VG..	(-10) ÷ (+40) ISO VG32	(-25) ÷ (+50) ISO VG320
AGIP	BLASIA 32	TELIUM VSF320
SHELL	A.T.F. DEXRON	TIVELA OIL S320
ESSO	A.T.F. DEXRON	S220
MOBIL	A.T.F. 220	GLYGOYLE 30
CASTROL	DEXRON II	ALPHASYN PG320
BP	AUTRAN DX	ENERGOL SG-XP320

7. VARUOSAD

7.1. Sorteerija (700100 F)



POS	CODE	Osasto part TY	Nimitys	Description	По-русски	Type
1	101055	2	Isama	Säcksack	навалка	Магсуу 1-675
2	101059_3	1	Isama	Type plate	завалуской табличке	
3	101067	1	Yuppalaji	Fan	Вентилятор аппаратура	Puhaltin 0,2kW
4	100091_1TK	1	Puhaltin	Säcksack	навалка	Магсуу2000
5	700000	2	Isama	Outer sleeve	сино	Уульнуу
6	700032	1	Ulkosivula	Plate	Платина	
7	700043	1	levy	Casing	Корпус	
8	700061	1	Kotelo	Plate	Платина	Nostokorva
9	700097	4	levy	Plate	Платина	
10	700099	4	levy	Plate	Платина	
11	700109	1	Runko	Frame	Рама	Major 2000
12	700122	1	levy	Plate	Платина	
13	700123	1	levy	Plate	Платина	Stulenny, umpki
14	700171	1	levy	Plate	Платина	
15	700200	1	Syöttövalja	Feeder	Мазанная подлин	Syöttövalja
16	700226	1	Suoja	Cover	Защита	
17	700501	1	Säcksivula	Inner sleeve	сино Внутреннее	Säcksivula
18	700625	1	Kotelo	Control dial	Корпус	Leijakello
19	900316_1	1	Säätöpyörä	Hex ball	Isot	M6x12
20	910004	6	Kuusiouuvi	Hex ball	Isot	M6x16
21	910006	2	Kuusiouuvi	Hex ball	Isot	M6x16
22	910072	8	Kuusiouuvi	Hex ball	Isot	M6x20
23	910074	10	Kuusiouuvi	Hex ball	Isot	4.2x9.5
24	912399	8	Ruuvit	Screw	Шпек	4.8x13
25	912510	6	Pörräruuvit	Drill head screw	Саморез	3.5x7.5
26	912600	4	Ruuvit	Screw	Шпек	M6x16 _J
27	912932	20	Uppokantaruuvit	Hexagon socket screw	Венты	M5
28	920003	20	Kuusiouuvi	Hexagon Nut	Гайка	M6
29	920004	8	Kuusiouuvi	Hexagon Nut	Гайка	M8
30	920006	18	Kuusiouuvi	Hexagon Nut	Гайка	M8
31	920054	2	Kuusiouuvi	Hexagon Nut low	Гайка приспаванная	
32	921070	2	Kupukalustelevy	Cup head washer	Шайба конусная	D30/9
33	940001	5	Vedin	Handle	Рука	Pörrä 805
34	960631	1	Ilväsä	Seal	Прокладка	1097-1.7
35	980582	1	Pörräosa	Power Socket	розетка	Роз. 5x16A IP44
36	980680	3	Itevalin	Seal	Прокладка	BEI 7-10
37	980905	1	Oljyruokkutus	Control box	Короб управления	
38	981031	1	Katsoin	Cable	Кабель	Cable 4x1,50 mm²
39	981114	1	Kaapeli	Cable	Кабель	4x1,5 L-2,5m 16A
40	SKG16001	1	Häksä	Clamp	Защима	1610



MEPU

Weight
284,67 kg

Approved by
Mikko Mäkinen

Dimension, type
Major 2000

Stock item
A3

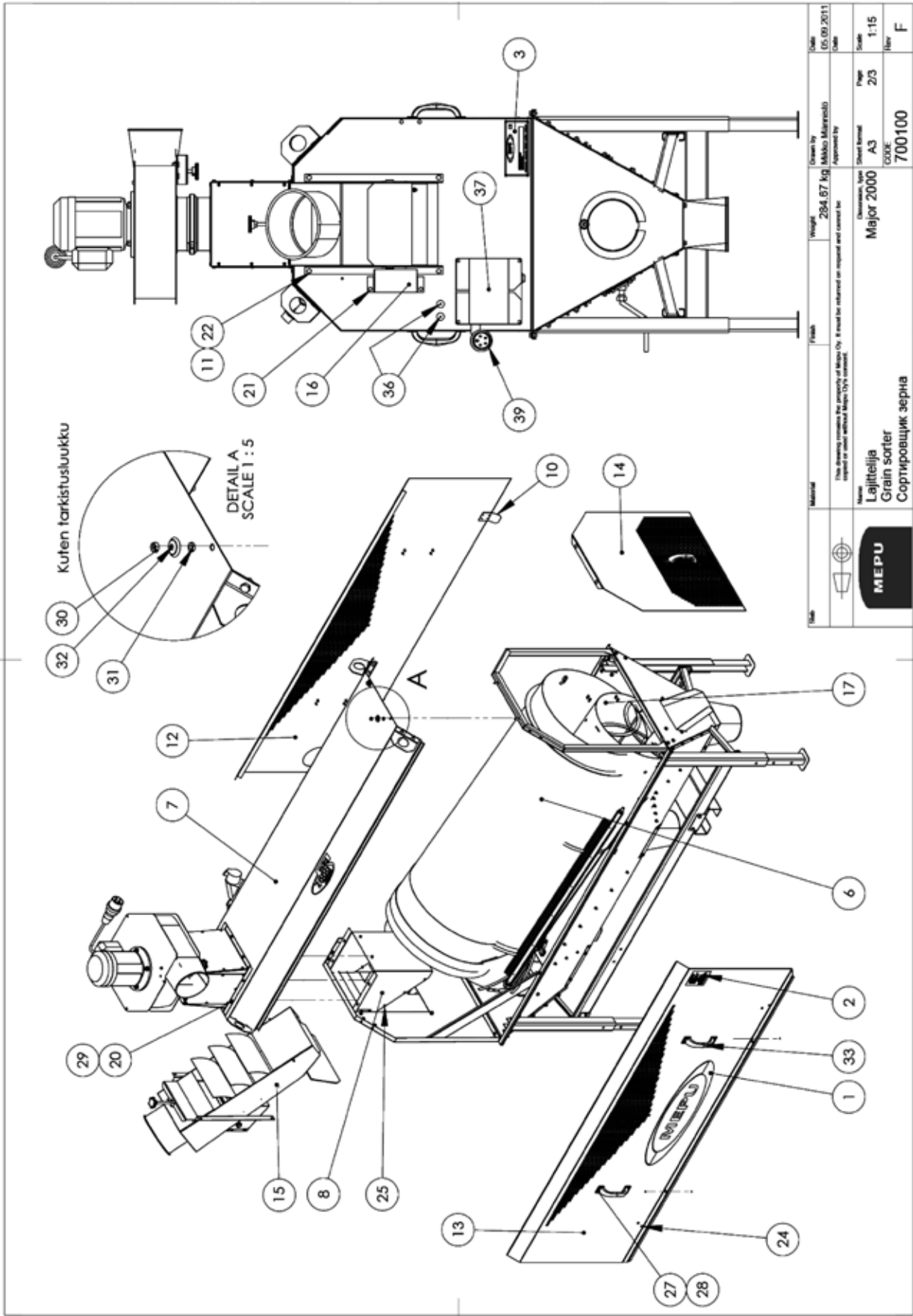
Page
1/3

Scale
1:15

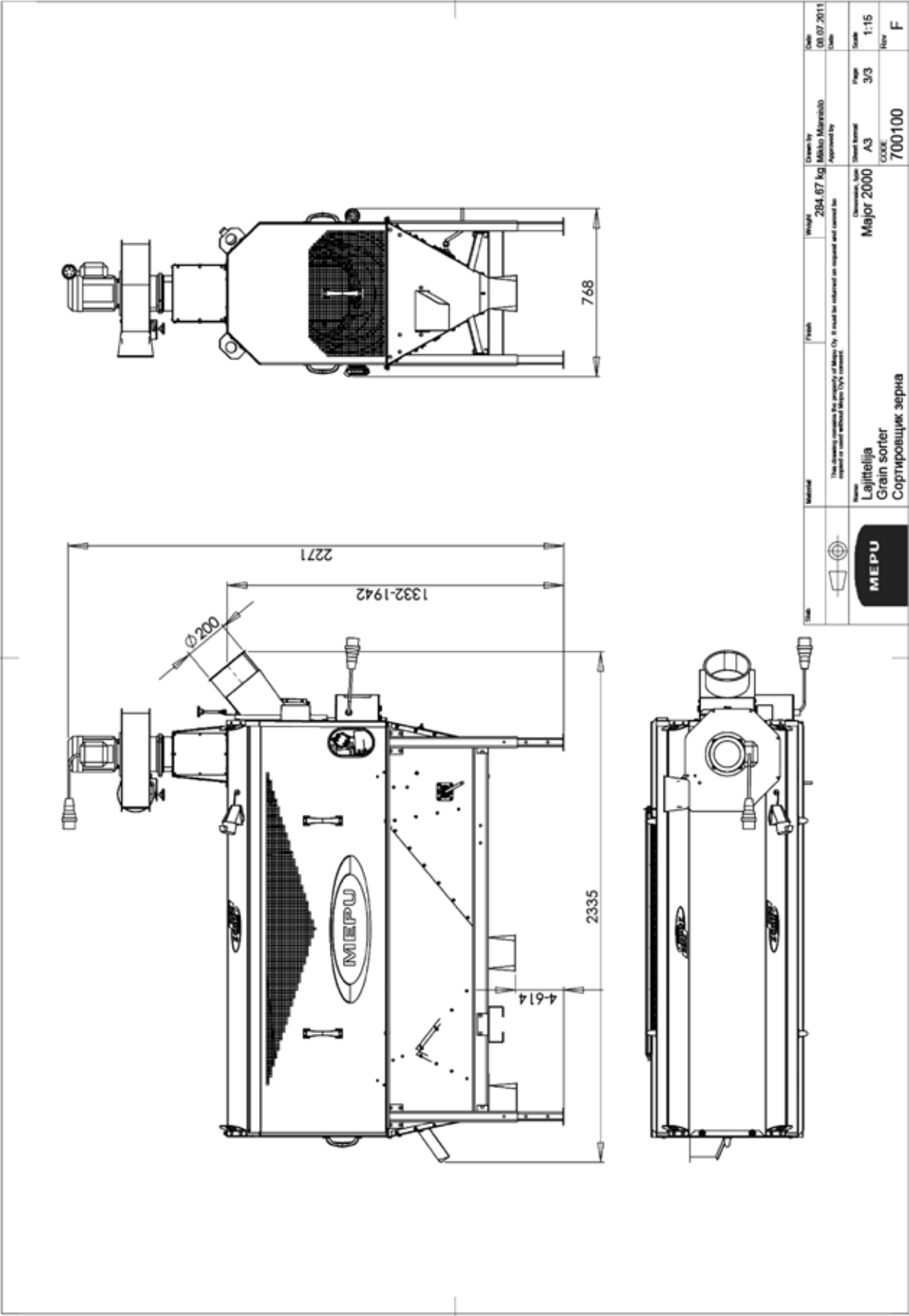
Code
700100


Year
F

This drawing remains the property of Meppu Oy. It must be returned on request and cannot be copied or used without Meppu Oy's consent.

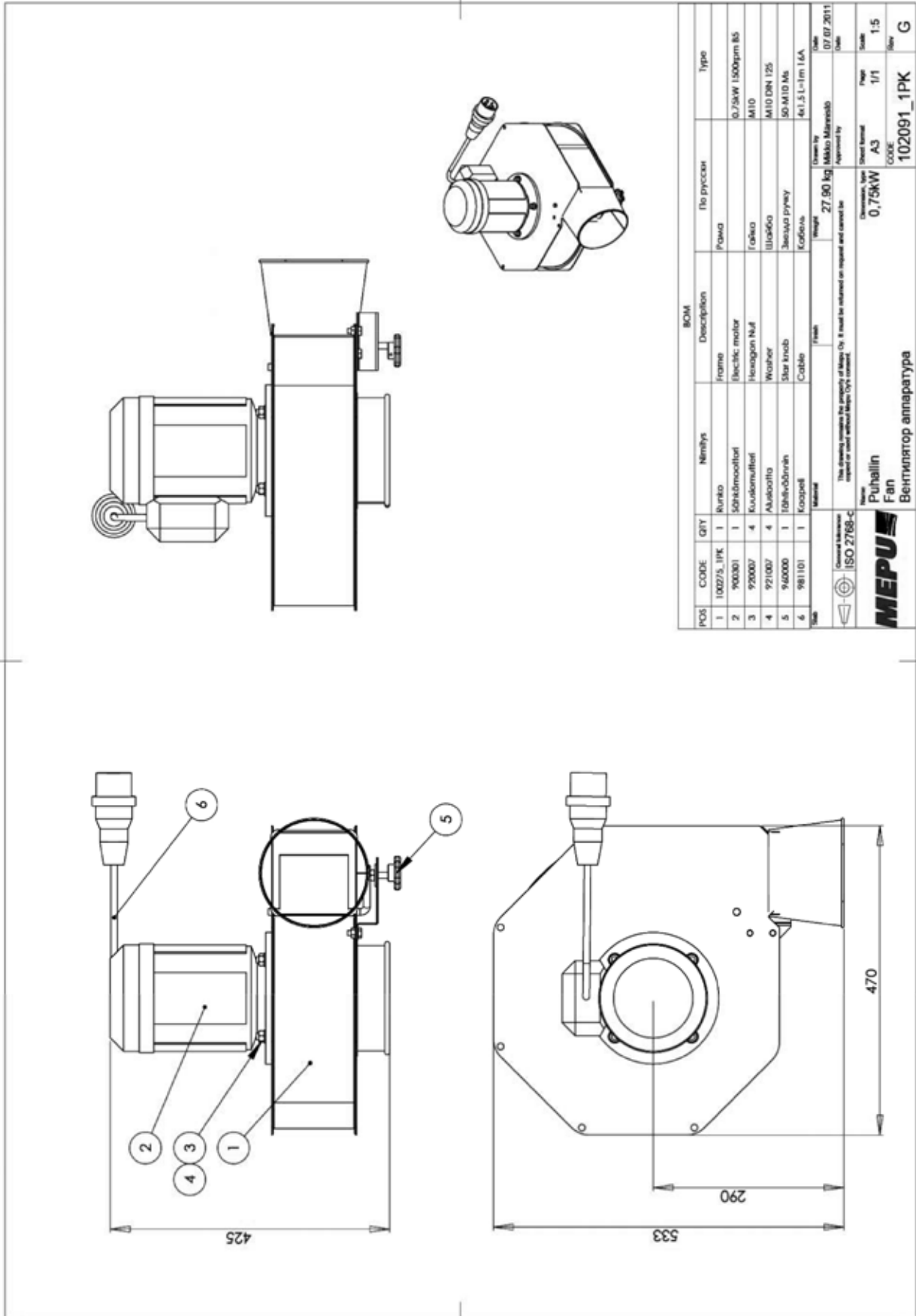


		Name Lajittelija Grain sorter Сортировщик зерна	Dimensions, type Major 2000	Sheet format A3	Page 2/3	Date 05.09.2011
		Weight 284,87 kg	Drawn by MMMA Malmelin	Approved by A3	Scale 1:15	Date 05.09.2011
This drawing contains the property of MEPU Oy. It shall be returned on request and cannot be used or sold without MEPU's consent.		Model MEPU	Code 700100	Name Major 2000	Page 2/3	Date 05.09.2011
		Name Lajittelija Grain sorter Сортировщик зерна	Dimensions, type Major 2000	Sheet format A3	Page 2/3	Date 05.09.2011
		Code 700100	Name Major 2000	Sheet format A3	Page 2/3	Date 05.09.2011
		Name Lajittelija Grain sorter Сортировщик зерна	Dimensions, type Major 2000	Sheet format A3	Page 2/3	Date 05.09.2011
		Code 700100	Name Major 2000	Sheet format A3	Page 2/3	Date 05.09.2011



	Material Lajittelija Grain sorter Сортировщик зерна	Weight 284,67 kg	Drawn by Mikko Mäyräaho	Date 08.07.2011
	Dimension Unit Major 2000	Sheet Format A3	Approved by COOKE	Scale 1:15
This drawing is the property of Meppu Oy. It must be returned on request and cannot be copied or used without Meppu Oy's consent.	Page 3/3	Client Name COOKE	Scale 1:15	Rev F
	700100			

7.2. Ventilaator 0.75kW (102091_1PK G)



7.3. Karpp (700625 B)

POS	CODE	QTY	Nimi/tyyppi	Description	№ piirustus	Type
1	700625	1	Levy	Pelti	Ilvacsessa	Pölysuojäly
2	700627	2	Levy	Pelti	Ilvacsessa	Sivälevy
3	700628	2	Levy	Pelti	Ilvacsessa	Torjontakalvat
4	912510	16	Poranauha	Drill head screw	Crowfoot	4.8x1.3
5	912299	18	Ruuvit	Screw	Ulthex	4.2x9.5
6	100289	1	Koukku	Collar	Hytrinex	en 1.60 h-35

Material
 3.63 kg
 15.07.2010
 15.07.2010

Manufacturer
 Leijukotelo

Weight
 3.63 kg

Revision
 A3 1/1

Part name
 700625

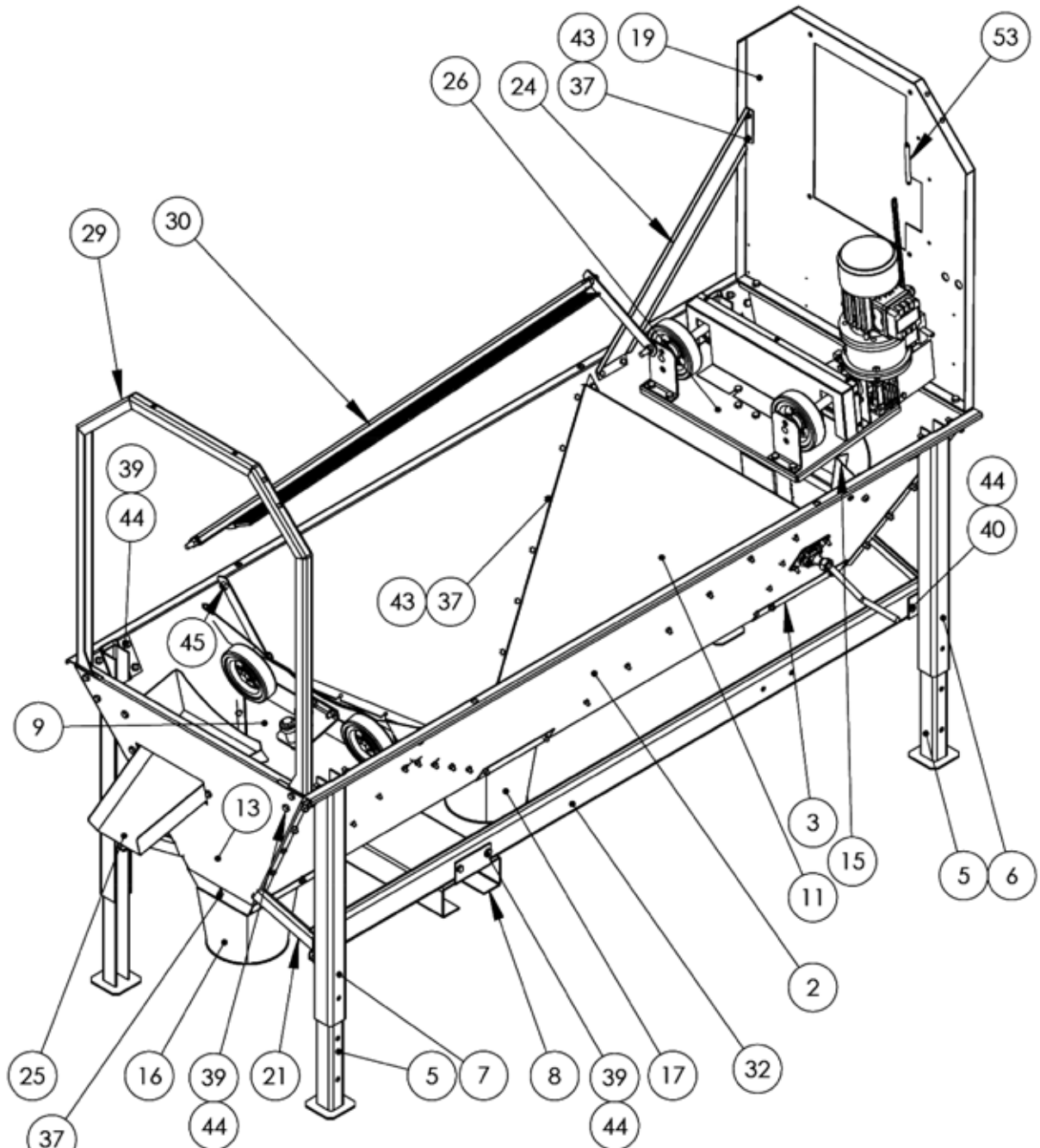
Material
 Kotelon
 Casing
 IAL-POLYALUMINISTE



MEPU

Notes:
 This drawing contains the property of Meppu Oy. It must be returned on request and cannot be
 copied or used without Meppu Oy's consent.

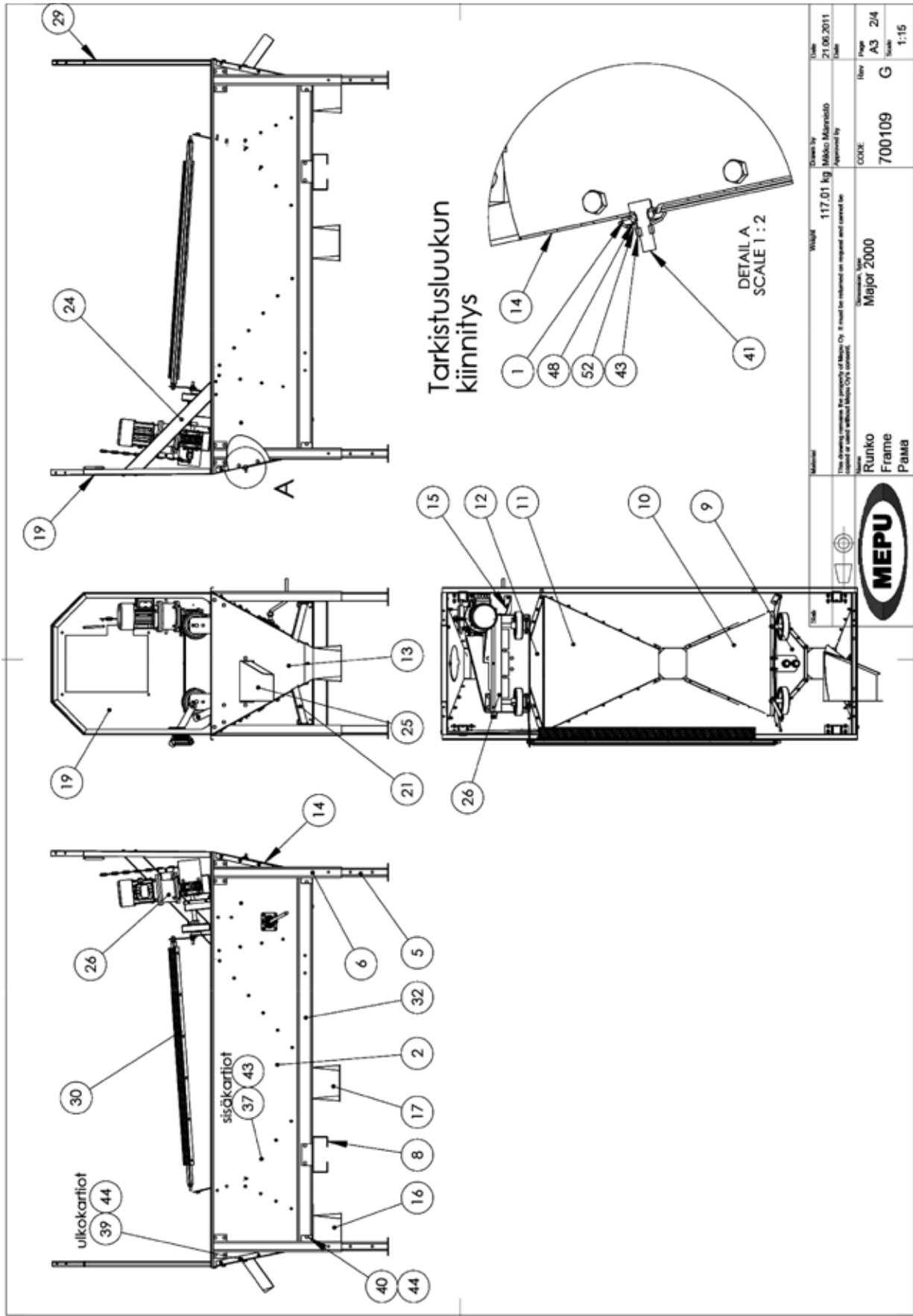
Scale
 1:2.5

7.4. Raam (700109 G)



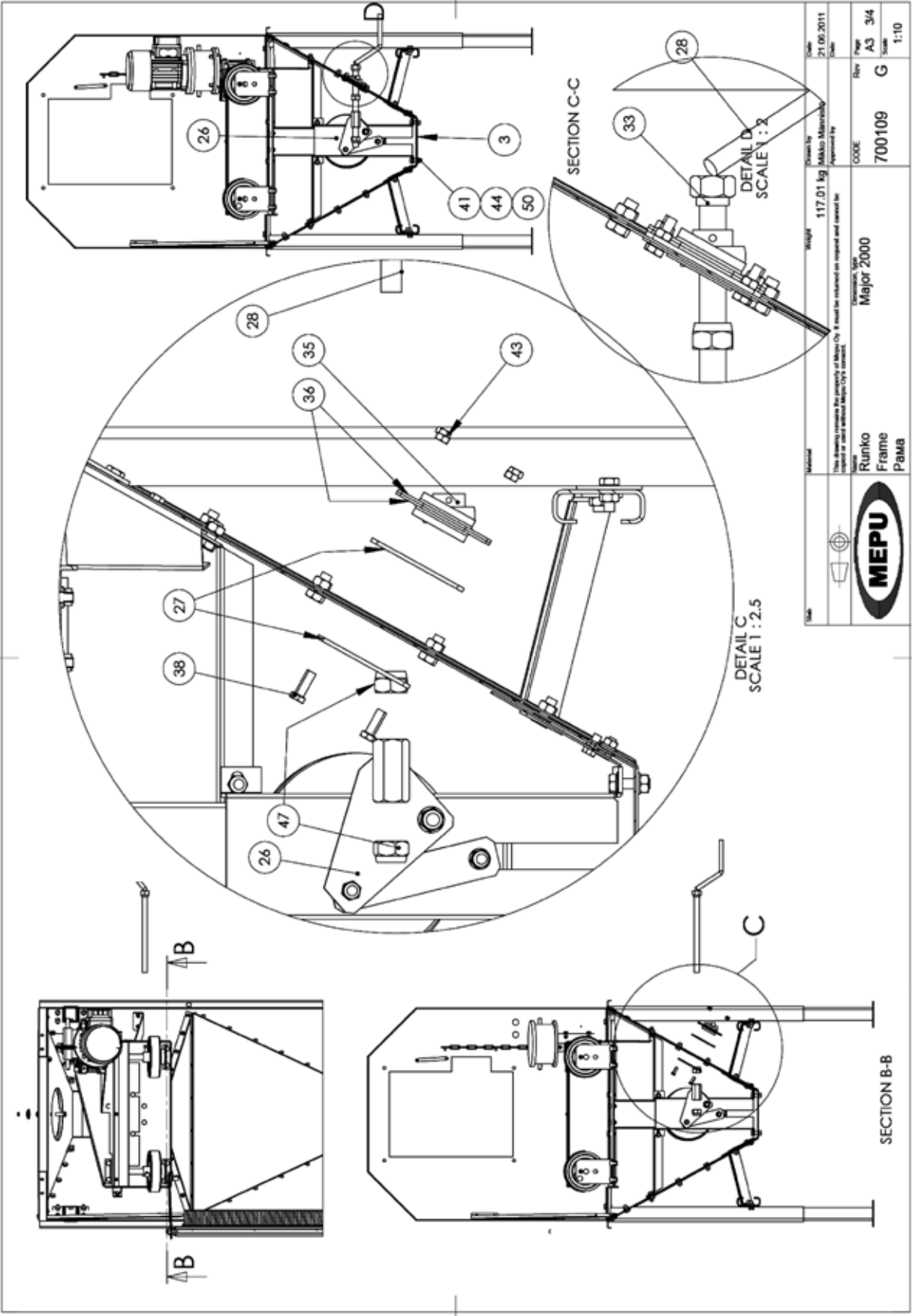
Aihe/Subject	Material	Massa/Weight 117.01 kg	Suunnittelija/Drawn by Mikko Männistö	Pvm/Date 21.06.2011
	This drawing remains the property of Mepu Oy. It must be returned on request and cannot be copied or used without Mepu Oy's consent.		Hyväksyjä/Approved by	Pvm/Date
	Nimitys/Name Runko Frame LAJ_PUOLIVALMISTE	Malli, lyhyt/Dimension, type Major 2000	Piir. nro/Drw nbr 700109	Rev G Sivu/Page A3 1/4 Mittakaava/Scale 1:10

BOM						
POS	CODE	QTY	Nimitys	Description	По русски	Type
1	101476	1	Luukku	Hatch	Заслонка	
2	700042	1	Pohja	Bottom	основание	
3	700044	1	Levy	Plate	Пластина	
4	700081	4	Holkki	Bushing	Муфта	ø20/12 L=36
5	700090	4	Jalka	Leg	Нога	
6	700096	2	Holkki	Bushing	Муфта	
7	700096PK	2	Holkki	Bushing	Муфта	
8	700098	1	Trukkitasku	Forklift pocket	погрузчик карман	Trukkitasku
9	700110	1	Kartio		Картер	
10	700111	1	Kartio	Conus	Картер	
11	700112	1	Kartio	Conus	Картер	
12	700113	1	Kartio	Conus	Картер	
13	700120	1	Päätylevy		Headboard	Päätylevy
14	700121	1	Päätylevy		Headboard	
15	700124	1	Tukilevy	Support plate	Опорная пластина	
16	700129	1	Purkuyhde	Outlet	Выходной	
17	700133	1	Purkuyhde	Outlet	Выходной	
18	700142	1	Päätylevy		Headboard	Päätylevy
19	700172	1	Päätylevy		Headboard	
20	700181	1	Levy	Plate	Пластина	
21	700182	4	Kannake		Кронштейн	
22	700183	1	Tukilevy	Support plate	Опорная пластина	
23	700183	1	Tukilevy	Support plate	Опорная пластина	
24	700184	1	Tukilevy	Support plate	Опорная пластина	
25	700190	1	Kouru	Channel	желоб	
26	700350	1	Vetomoottori	Drive motor		Vetomoott. laitteisto
27	700362	2	Kaulus	Collar	Буртик	
28	700652	1	Kahva	Handle	Управлять	
29	700681	1	Kehikko	Frame	рамка	
30	700689	1	Puhdistusharja	Cleaning comb	чистка щётка	
31	700691	1	Levy	Plate	Пластина	Harjan tukilaatta
32	700771	2	Tukilevy	Support plate	Опорная пластина	
33	705001	1	Holkki	Bushing	Муфта	ø20/17 L=5
34	901100	2	Laakeri	Bearing	Подшипник	6202RS ø35/15
35	901111	1	Laakeri	Bearing	Подшипник	SB 203
36	901112	2	Lalppa	Flange	Фланец	PFL203
37	910034	83	Kuusioruuvi	Hex bolt	Болт	M6x12
38	910038	6	Kuusioruuvi	Hex bolt	Болт	M6x20
39	910072	45	Kuusioruuvi	Hex bolt	Болт	M8x16
40	910074	4	Kuusioruuvi	Hex bolt	Болт	M8x20
41	910075	5	Kuusioruuvi	Hex bolt	Болт	M8x25
42	910133	4	Kuusioruuvi	Hex bolt	Болт	M12x70
43	920004	88	Kuusiomutteri	Hexagon Nut	Гайка	M6
44	920006	57	Kuusiomutteri	Hexagon Nut	Гайка	M8
45	920007	2	Kuusiomutteri	Hexagon Nut	Гайка	M10
46	920027	4	Lukitusmutteri	Hexagon lock nut	Стопорный Гайка	M12
47	920029	2	Lukitusmutteri	Hexagon lock nut	Стопорный Гайка	M16
48	920054	1	Kuusiomutteri Matala	Hexagon Nut Low	Гайка присаженная	M8
49	921004	8	Aluslaatta	Washer	Шайба	M6 DIN 125
50	921006	2	Aluslaatta	Washer	Шайба	M8 DIN 125
51	921008	2	Aluslaatta	Washer	Шайба	M12 DIN 125
52	921070	1	Kupualuslevy	Cup head washer	Шайба вогнутая	D30/9
53	960500	1	Jousi	Spring	Пружина	ø10/1.0 L=100
54	960624	2	Pyörä	Wheel	велосипед	125x32

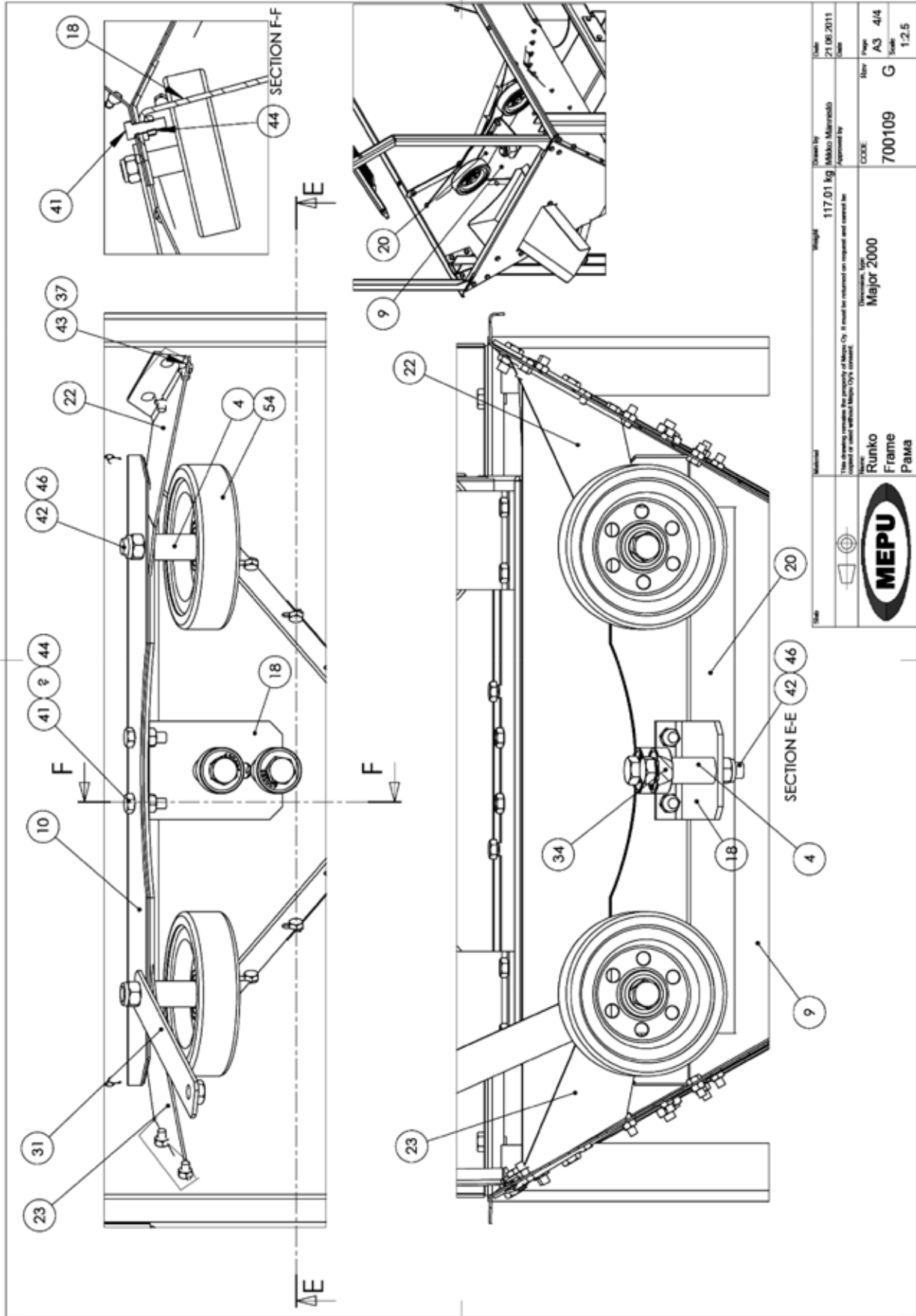


Model	Runko Frame Palms	Weight	117.01 kg	Drawn by	Mikko Mäntylä	Date	21.06.2011
The drawings remain the property of Meppi Oy. It must be returned on request and cannot be re-used or sold without Meppi Oy's consent.				Approved by		Page	A3 2/4
Manufacturer's Name	Meppi Oy	CODE	700109	Version	G	Scale	1:15





	Runko Frame Pama	Model No. Major 2000	CODE 700109	Rev A3 3/4	Scale G 1:10
	Weight 117.01 kg	Drawn by Mikko Mäntymäki	Date 21.06.2011	This drawing remains the property of Major Oy. It must be returned on request and cannot be copied or used without Major Oy's consent.	



Model	Weight	Drawn by	Date
	117,01 kg	Mikko Mäyräaho	21.06.2011
This drawing remains the property of Mepla Oy. It must be returned on request and cannot be copied or used without Mepla Oy's consent.			
Approved by	CODE	Version	Page
	700109	G	A3 4/4
Description, Type		Scale	1:2.5
Runko Frame PAMA			

7.5. Veomootor (700350 G)

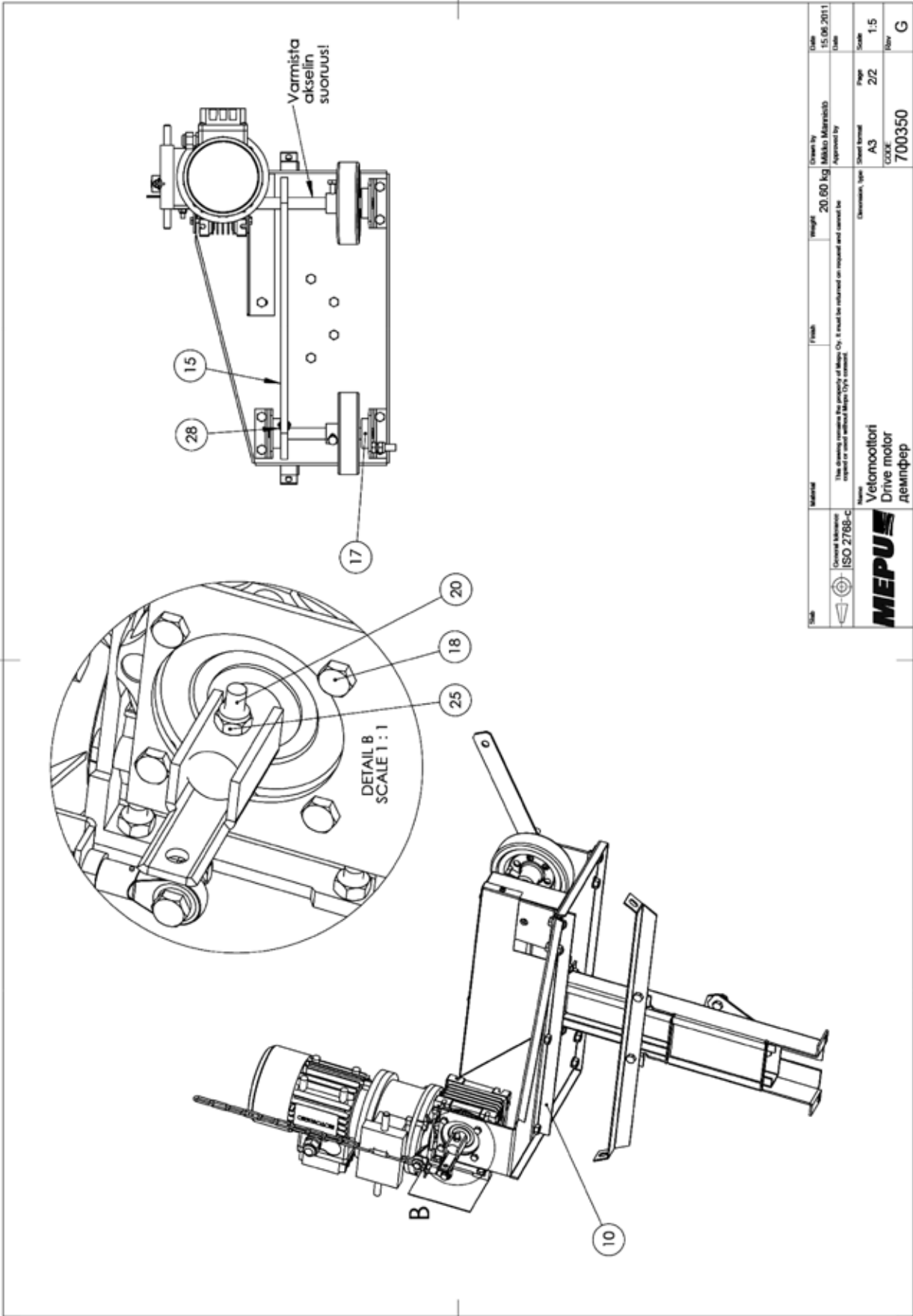
POS.	CODE	QTY	Nimitys	BOM Description	По русски	Typo
1	700045	1	Suoja	Cover	Защита	Sormilaukka
2	700078	2	Velipyörä	Drive pulley	шестерня	
3	700143	2	Korvakato	Bracket	Кронштейн	
4	700144	1	Korvakato	Bracket	Цепля, проушина	
5	700229	1	Ketju	Chain	Цепь	Veikatehju kokoonp.
6	700345	1	Akseli	Axle	Вал	
7	700346	1	Akseli	Axle	Вал	
8	700351	1	Moottoripelti	Motor head	Двигатель крошка	Moottoripelti
9	700352	1	Tukipelti	Support plate	Опорная пластина	Tukipelti
10	700353	1	Pakki	Bearing	Подшипник	Jykytelinepakki
11	700356	1	Pakki	Bearing	Подшипник	Pakki
12	700357	1	Suoja	Cover	Защита	Ketjuhuopa
13	700366	1	Kaliteija	Filler	компактсор	Kaliteija
14	700491	1	Levy	Plate	Пластина	Hajon lukkioita
15	700510	1	Ketju	Chain	Цепь	1/2" OMB 11-926
16	900316	1	Veimomottori	Drive motor		NARVO/VIK/002/0,29kW 8803M 6000RPM 1/2" OMB 11-926
17	901100	3	Isotatti	Bearing	Подшипник	Isotatti
18	910034	8	Kuulonauvi	Hex ball	Шарик	MMx12
19	910036	2	Kuulonauvi	Hex ball	Шарик	MMx16
20	910041	1	Kuulonauvi	Hex ball	Шарик	MMx16
21	910072	12	Kuulonauvi	Hex ball	Шарик	MMx16
22	910074	4	Kuulonauvi	Hex ball	Шарик	MMx20
23	920004	2	Kuulomutteri	Hex nut	Гайка	MM
24	920006	14	Kuulomutteri	Hex nut	Гайка	MM
25	920023	1	Lukitusmutteri	Hexagon lock nut	Сторонний Гайка	MM
26	920026	1	Lukitusmutteri	Hexagon lock nut	Сторонний Гайка	M10
27	921006	6	Akseliväli	Washer	Шайба	MM DN 125
28	962005	1	Ketjuaukko	Material	Weight	1/2" 11/1606-1

Weight: 20,60 kg
Material: Mäkinen
Finish: Mäkinen
Drawn by: Mäkinen
Checked by: Mäkinen
Approved by: Mäkinen
Date: 15.06.2011

ISO 2768-C
 This drawing is the property of Mepps Oy. It must be returned on request and cannot be copied or used without Mepps Oy's consent.

MEPPUS
 Veimomottori
 Drive motor
 демпфер

700350
 G



												
Name Vetomoottori Drive motor демотор	Dimensions, type CODE 700350	Sheet format A3	Page 2/2	Scale 1:5	Date 15.06.2011	Drawn by Mikko Mänttä	Weight 20.00 kg	Approved by Approved by	Date 15.06.2011	Title This drawing remains the property of Mepps Oy. It must be returned on request and cannot be copied or used without Mepps Oy's consent.	Finish	Date

7.6. Etteande mehanism (700200 D)

POS	CODE	QTY	Nimi/kuva	Description	По русскому	Type
1	700197	1	Kiirreleht	Bracket	Крепежный	
2	700198	1	Kiirreleht	Bracket	Крепежный	
3	700199	1	Vipu	Lever	Рычаг	
4	700201	1	Syöttölaite	Feeder	Механизм подачи	Syöttölaite h.k.p.
5	700206	2	Hakki			
6	700207	1	Akseli	Axis	Вал	Ø16 L=320
7	700209	1	Syöttölaite	Roller	Вал мехуларошы	Ø10 L=228
8	700227	1	Sulkuvaakku	Closing hatch	Защелка	
9	700631	1	Kumi	Rubber	резиновый материал	
10	700607	1	Venke	Nutting	Сеть	Венке
11	901101	2	Loakset	Bearing	Подшипник	INA IIF 16168
12	910112	1	Kuusiouvi	Hex bolt	Гвоздь	M10x120
13	912510	9	Porausvi	Drill head screw	Саморез	4.8x13
14	920004	2	Kuusioumutteri	Hexagon Nut	Гайка	M6
15	920007	1	Kuusioumutteri	Hexagon Nut	Гайка	M10
16	920074	1	Silmämutteri	Wing Nut	Самонавинтовая гайка	M10
17	922233	1	Sokki	Collar	Штансет	ø6x60
18	960000	1	Idälihvöörin	Star knob	Звезда ручки	50 M10 Ms
19	960082	1	Pöytärenkias	Retaining ring		16x1
20	960400	1	O-renkias	O-ring		30x1.6

Material: 14.07 kg
 21.08.2011
 This drawing remains the property of Mepe Oy. It must be returned on request and cannot be reproduced without Mepe Oy's consent.
 This is a technical drawing for information only.
 Syöttölaite Feeder
 LAU_PUOLIVAIKASTE



Arskametalli Oy
Saarentantie 33
FI-31400 Somero, Soome

www.arskametalli.ee



Jätame õiguse teha muudatusi.