

K-SERIENS MOBILTORK



MONTERINGSANVISNING

M180k, M205k, M240k, M275k, M300k, M365k och M420k

Innehållsförteckning

1. FÖRORD	4
2. OBSERVERAS VID MONTERINGEN	5
2.1. ALLMÄN SÄKERHET	5
2.2. MONTERINGENS SÄKERHET	6
2.3. TORKENS LEVERANSSPECIFIKATION	6
2.4. MONTERINGSARBETET PÅ ANVÄNDNINGSPLATSEN	6
3. PLACERING AV TORKEN	8
3.1. MYNDIGHETSBESTÄMMELSER	8
3.2. STÖD OCH FASTSÄTTNING AV TORKEN I PLATTFORMEN	8
4. TORKENS MONTERING	9
4.1. SPANNMÅLSTANK	9
4.1.2 SÄDBEHÅLLARENS STÖD	15
4.2. MONTERING AV TORKNINGSCELLERNA	15
4.3. BOTTENTRANSPORTÖREN	15
4.2.1 BOTTENTRANSPORTÖR MED EGEN MOTOR	16
4.3 ELEVATORER	17
4.3.1. Skandia skopelevatorn (SE140 TVM)	17
4.4. MONTERING AV RÖRSYSTEMET FÖR SPANNMÅLETS CIRKULATION SAMT MONTERING AV ELEVATORSTÖDET	20
4.4.1. <i>Kedjeelevator</i>	23
4.4.2. Elevatorkedjans spänning	26
4.4.3. Förrenare	26
4.5. SPANNMÅLSRÖREN	31
4.6. TIPPBASSÄNG	32
4.7. FRÅNLUFTSKANALERNA	35
4.7.1. <i>Frånluftens kanaler</i>	38
4.8. SUGARE	38
4.9. BAKRE ELDOSAN	39
4.10. MATARVAKTEN	40
4.11. RÖKKANALEN	41
4.12. OLJEANSLUTNINGARNA	41
4.13. ELANSLUTNINGAR	42
5. VANLIGA FRÅGOR	43



1. FÖRORD

Denna anvisning innehåller monteringsanvisningen för K-seriens mobiltork.

Före monteringen, läs denna anvisning noggrant och bekanta dig med åtgärderna och säkerhetsåtgärderna för att säkerställa en effektiv och säker montering av anordningen.

Håll denna anvisning tillgänglig och se till att ny personal blir förtrogen med den. Om du behöver mer information eller hjälp, ring din återförsäljare eller till Mepu Oy:s servicenummer.

En video om hur man monterar vagn-torken finns på Youtube.

2. Observeras vid monteringen

2.1. Allmän säkerhet

Viktigt: Avsnittet om allmän säkerhet innehåller anvisningar om alla säkerhetsförfaranden. Alla instruktioner som är specifika för en viss säkerhetspraxis (t.ex. monterings säkerhet), återfinns i motsvarande avsnitt.

Endast DU är ansvarig för att produkten används och underhålls på ett SÄKERT sätt. DU måste säkerställa att du själv och alla andra som kommer att använda produkten, är medvetna om alla förfaranden och informationen angående SÄKERHET, som ingår i detta dokument.

Kom ihåg, att DU är nyckeln till säkerhet. Goda säkerhetsrutiner skyddar inte bara dig, utan också människorna runt omkring dig. Gör dessa praktiska rutiner till en del av dina dagliga uppgifter.



- Läs och förstå alla säkerhetsinstruktioner, säkerhetsutformningen och instruktionerna innan montering eller användning av enheten.
- Endast utbildade och kompetenta personer får köra eller använda produkten. En utbildad användare har inte kompetens att använda enheten.
- Ha en förstahjälpensväska tillgänglig för användning om behov skulle uppstå, och säkerställ att du kan använda den.
- Ha en brandsläckare tillgänglig om en olycka skulle hända. Förvara den på en synlig och lättåtkomlig plats.
- Låt inte barn, åskådare eller utomstående personer beträda arbetsområdet.
- Bär lämplig skyddsutrustning. Denna lista är inte fullständig:
 - skyddshjälm
 - skyddsskor med halkskydd
 - skyddsglasögon
 - hörselskydd
- Elanordningar: Före servicen av elanordningar, justeringar eller reparationer, koppla ur stickpropparna, ställ alla brytare i neutralt eller off-läge, stäng av motorn, ta bort strömnyckeln eller koppla bort strömkällan, och vänta att alla rörliga delar stannar.
- Gå igenom säkerhetsanvisningarna före ibruktagningen av utrustningen och minst en gång per med alla anställda som använder produkten.
- Följ god praxis på arbetsområdet:
 - Håll driftområdet rent och torrt.
 - Se till att eluttagen och verktygen är ordentligt jordade.
 - Använd tillräcklig belysning för utförandet av arbetet.



2.2. Monteringens säkerhet

- Reservera 2 personer för hanteringen av stora och tunga delar.
- Akta fall! Stor försiktighet bör iakttagas vid regn och när taket är isbelagt.
- Dra åt alla anslutningar omsorgsfullt och följ monteringsanvisningarna.
- Det är strängt förbjudet att bogsära mobiltorken när den är matad med spannmål.
- Se upp för hängande kraftledningar och andra hinder under monteringen. Kontakt med kraftledningar kan orsaka dödande elektrisk stöt.
- Arbeta inte i hård blåst

2.3. Torkens leveransspecifikation

Nedan specificeras innehållet i leveransen av mobiltorken.

FÖRINSTALLERAD	M180	M205	M240	M180	M205	M275	M300	M300	M365	M420
	k	k	k	k	k	k	k	k	k	k
Elevator	kedja 40t	kedja 40t	kedja 40t	skopa 60t	skopa 60t	skopa 60t	skopa 60t	skopa 60t	skopa 60t	Skopa 60tn
Spannmålstank	X	½*								
Matarvakt	X	s*	s*	X	s*	s*	s*	s*	s*	s*
Mellanborste	X	X		X	X					
Frånluftshus	X	X	X	X	X	X	X			
Torkugn	X	X	X	X	X	X	X	X	X	X
Elektrifiering	X	X	X	X	X	X	X	X	X	X

MONTERAS	M180	M205	M240	M180	M205	M275	M300	M300	M365	M420
	k	k	k	k	k	k	k	k	k	k
Elevator	kedja 40t	kedja 40t	kedja 40t	skopa 60t	skopa 60t	skopa 60t	skopa 60t	skopa 60t	skopa 60t	skopa 60tm
Räcken	X	X	X	X	X	X	X	X	X	x
Förrenare	X	X	X	X	X	X	X	X	X	x
Bottentransportör	X	X	X	X	X	X	X	X	X	x
Tippratt	X	X	X	X	X	X	X	X	X	x
Extra stöd för axeln			X	X	X	X	X	X	X	x
Stödbenens extra stöd				X	X	X	X	X	X	x
Kanalrenare								X	X	x

½*) Spannmålstanken är delvis monterad.

s*) Matarvakten är fäst i spannmålstanken.

2.4. Monteringsarbetet på användningsplatsen

Följ följande ordning för en snabb och fungerande montering:

1. Placering av torken på monteringsplatsen.
2. Montering av torkningscellerna.
3. Montering av lufthusen.
4. Montering av spannmålstankens stege.
5. Fästning av bottentransportören.
6. Uppförande av elevatorn.
 - Anslutning av remmen och montering av skoporna (skopelevatorer).
 - Anslutning av kedjan (kedjeelevatorer).
7. Fästning av förrenaren och fördelaren.
8. Montering av matningsskruven och tippratten.

9. Sugare, spannmåls-, damm- och avrensrör.
10. Elanslutningar, oljeanslutningar och skorsten.

3. Placering av torken

3.1. Myndighetsbestämmelser

Vid placeringen av torken bör man fästa uppmärksamhet vid brandsäkerheten. Kontrollera de gällande bestämmelserna med de lokala brandskyddsmyndigheterna. Kom ihåg att installera en brandsläckare i närheten av mobiltorkens elcentral, platsen är färdigt utmärkt. Kontrollera vilken typ av släckare som de lokala myndigheterna kräver. Minimikravet i Finland på en brandsläckare för en spannmålstork är en 6 kg 27 A 144 B-C handsläckare.

Särskilt när torken monteras inomhus måste man säkerställa att torkugnen får ren utomhusluft, och frånlufts-, damm- och avrensrören monteras så att frånluften från dessa rör inte blandas med ugnens insugluft. Dammet som svävar kring torken ökar risken för brand samt smutsar ugnen och oljebrännaren.



Observera platsen för handsläckare (A)

3.2. Stöd och fastsättning av torken i plattformen

Användningsplatsen måste vara jämn och bärande, gärna en betongplatta. Rekommenderad monteringsplats för mobiltorken är cirka 12 x 6 m (beroende på utrustningen), så att den är säker och enkel att använda.

När man stöder torken bör man tänka på att marken har tillräcklig bärighet och att den inte sjunker, eller en golvkonstruktion. Det rekommenderas mobiltorken fästs, i ett bärande golv eller ett gjutet fundament, genom hålen i stöden.

När mobiltorken står på ett jämnt och bärande underlag, ska ramen stödas upp med stödbenen (5 st) från hörnen och bommen till horisontellt läge. Torkens stödben sänks med och man bör kontrollera att torken står i horisontellt läge, använd t.ex. ett vattenpass. Stödbenen får inte placeras på ruttnande underlag såsom trämaterial.

När det gäller alla skopelevatormodeller och M240k kedjeelevatormodeller bör stöd (2 st) monteras under torkens transportaxlar. Stöden ingår i leveransen.

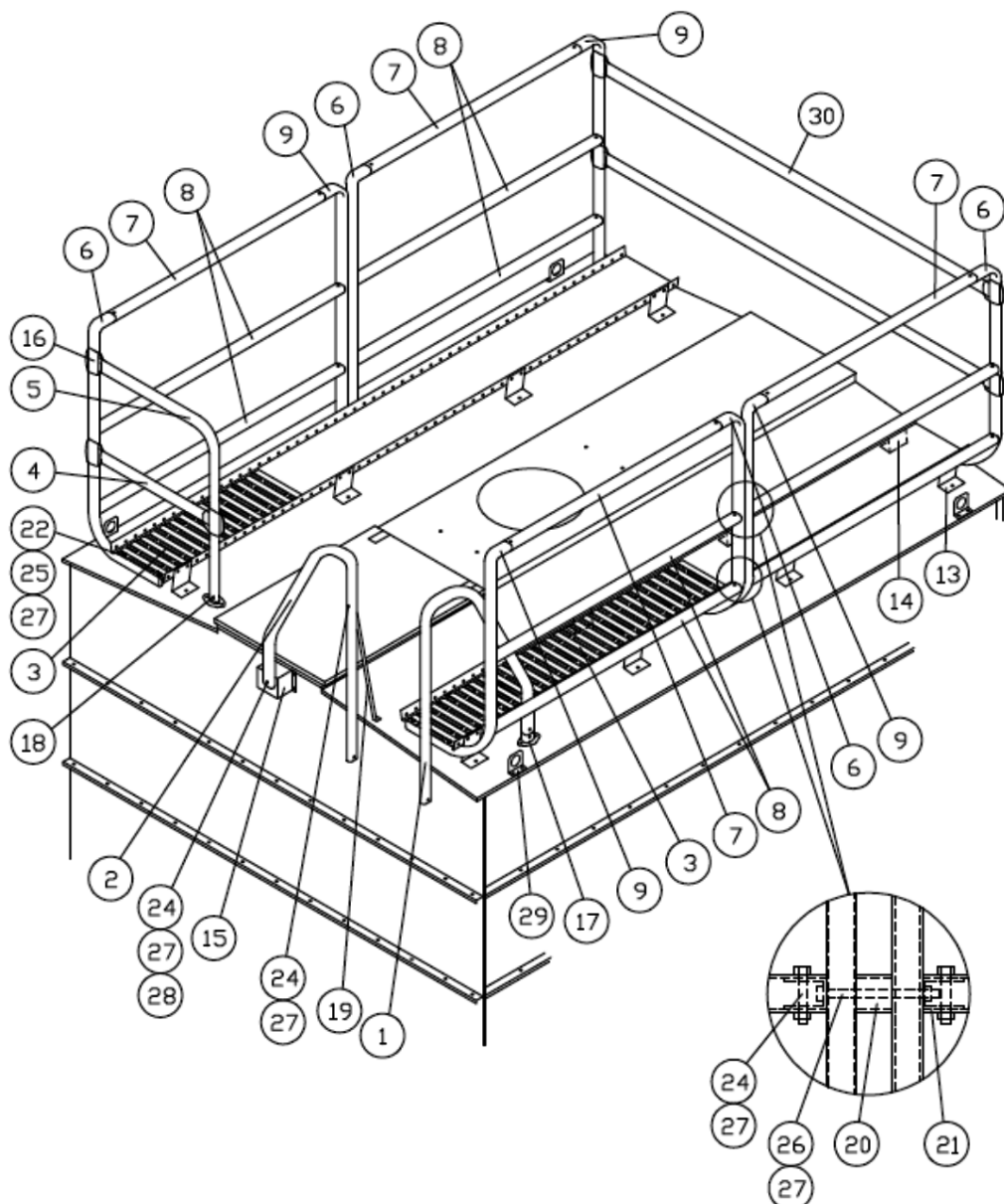
Maskiner med skopelevator stöds beroende på situationen med långa stöd. I detta fall utrustas maskinen också med stödplattor, med vill stöden stagas i ramen.

Dragbommen bör tas loss, för att minska risken för arbetsolyckor.

4. Torkens montering

4.1. Spannmålstank

Börja monteringen av mobiltorken från spannmålstanken, tydliga och modellspecifika monteringsplanerna finns i reservdelsboken. I modellen M180k är spannmålstanken färdigt monterad. I större modeller levereras den skilt, färdigt hopsatt i leveranser i Finland. I leveranser till utlandet är spannmålstanken inte monterad för att spara utrymme. Medan spannmålstanken ännu är på marken, bör taktäckena monteras för att förhindra fall. Man bör iaktta största försiktighet vid monteringen av räcken. Ett noggrant modellspecifikt monteringsplan av taktäckena finns i reservdelsboken.



Mobiltorkens taktäckor visas på bilden. Observera lyftöronen (29).

Räckens längder:

- 7. L = 1210 mm
- 8. L = 1400 mm
- 30. L = 2470 mm

De mellersta vertikala rören (6 och 9) ansluts med varandra med en mellanholk (20) och M8 x 90 insexskruvar. Kom ihåg att det horisontella rörets fäste (21) fästs också med samma skruv.



De parallella sidoräckena består av två räckelement, som fästs i takbryggan med M8 x 75 skruvar och 26 x 48 mm brickor. Räckelementen konstrueras med delarna från föregående fas samt 6, 7, 8 och 9.





Ändräckena fästs i sidoräckena med styrflänsar (16). Styrflänsen fästs i det horisontella röret (30) med M8 x 35 insexskruvar samt båda flänshalvorna dras åt med varandra med M8 x 16 insexskruvar.



De horisontella rören på elevators ände bör placeras så att;

- det övre röret placeras så högt som möjligt,
- det undre röret placeras halvvägs mätt från takbryggans yta.



På ugnens ände används räkrör (5), som fästs direkt i spannmålstankens tak med en sned väggfläns (18). Använd M8 x 16 skruvar samt butylmassa.



När räcken är stadigt monterade på spannmålstanken, kan den lyftas upp och sättas fast i torkningscellerna. Gäller inte modellerna M150k och M180k.

Sammanfoga stegarna med M8 x 35 skruvar samt fäst styrflänsarna och fotrören. Flänsarnas platser kan ungefärligen mätas ut på spannmålstanken och från väggflänsarna som är fästa i torkningscellerna. Observera att de egentliga stegarna börjar från taknivån på spannmålstanken.



Fäst toppbågarna i stegen, den vänstra bågen är 5 cm kortare (1) 923908, den högra (2) 90200, med M8 x 35 skruvar.



Säkerhetsbågarna monteras och fästs i stegarna med M8 x 40. Bågarna monteras så högt som möjligt. Observera toppbågen på bilden, där den vänstra vidhäftningen är böjd 90°. Mellan bågarna monteras 4 flatjäm/mellanrum i en kontinuerlig linje ända ned.



När stegarna med säkerhetsbågar har monterats ihop, kan dessa monteras på torkmaskineriets sida.



4.1.2 Sädbehållarens stöd

Det lönar sig att färdigmontera sädbehållarens stödstänger redan på marken. De dras åt till den slutliga spänningen när behållaren har lyfts upp på torken och den har monterats fast.



På sädbehållarens nedre kant monteras en mittborste

4.2. Montering av torkningscellerna

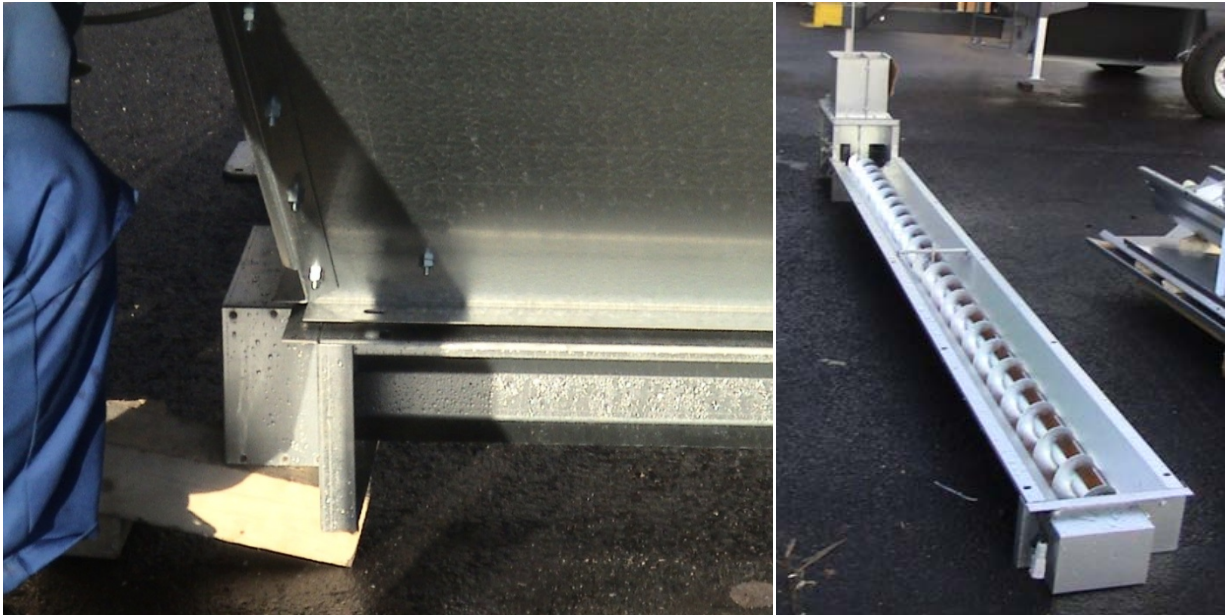
Till de större torkarna levereras torkningscellerna separat, färdigt hopmonterade eller i delar. Innan de monteras på plats, ska torkningscellernas nedre kant rengöras och tätningssmassa ska lägga till över hela ytan.



Överst monteras en s.k. förstärkt torkningscell, som skiljer sig från oförstärkta torkningsceller genom att ett förstärkningsjärn finns på åsens nedre kant, se bilden ovan.

4.3. Bottentransportören

Bottentransportören levereras färdigt hopmonterad och med elevators nedre del är fäst på den. Fästning i mobiltorkens bottenkon med M8 x 20 insexskruvar, med brickor på båda sidorna. Exempelvis en hävarm kan användas som hjälp. Täta förbandsytan med butylmassa.

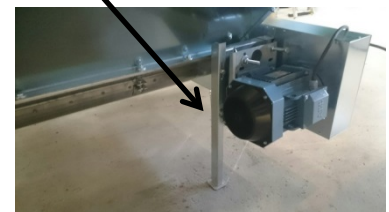


Anslut bottens transportören rotationsvakt till det kvadratiska uttaget som finns under ugnen. Om bottentransportören är utrustad med egen motor, ska också transportörens elkabel anslutas och rotationsvaktens stickkontakt, som kommer från elevatoren, anslutas till sitt eget uttag.



4.2.1 Bottentransportör med egen motor.

Bottentransportören med egen motor stöds med hjälp av stödfoten (T)



Bottentransportören är försedd med en lucka som underlättar rengöringen av maskinen, t.ex. vid torkning av utsäde. **Det är förbjudet att öppna luckorna under drift.**

4.3 Elevatorer

Till Mepu-torkvagnarnas utrustning hör två olika typer av elevatorer. Alternativen är kedjeelevatoren för modellerna M180k, M205k och M240k eller Skandia Elevators skopelevator (för alla modeller). Effekten varierar enligt beställning.

4.3.1. Skandia skopelevatoren (SE140 TVM)

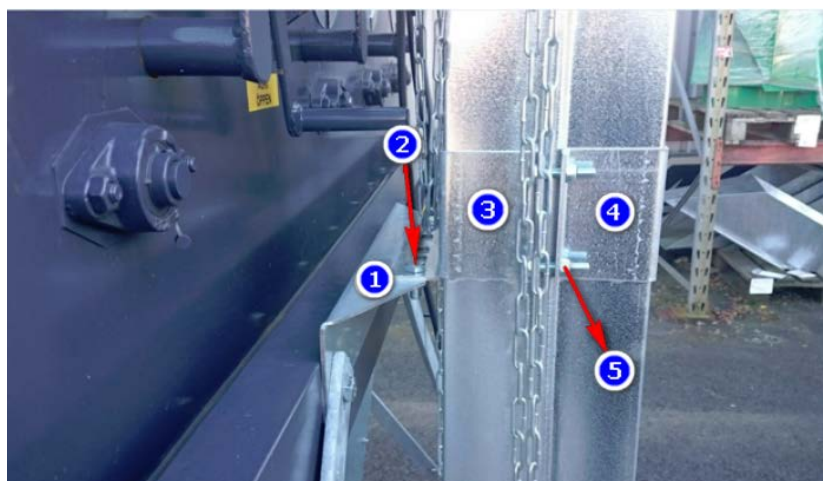


Börja monteringen av skopelevatoren till torkvagnen efter det du har sammanställt elevatoren i enlighet med de monteringsinstruktioner vilka ingick i leveransen.

MONTERING AV ELEVATORNS UNDERSTÖD

Fäst elevatoren våg- och lodrätt (kontrollera vid behov med vinkelmått och vattenpass), med början nedifrån, spänn åt alla anslutningar omsorgsfullt.

Del 1	1 st.	103595	Elevators fästskiva (kantad)
Del 2	2 st.		Sexkantskruv M10x25 + mutter
Del 3	1 st.	102549	Stödband, med hål för stöden (skopa) 40/60 ton
Del 4	1 st.	102548	Stödband skopelevator 40/60 ton L=200 mm
Del 5	4 st.		Sexkantskruv M8x50 + mutter



MONTERING AV ELEVATORNS MELLANSTÖD



Kontrollera att elevatoren är vinkelrät/lodrät (kontrollera vid behov med vinkelmått och vattenpass). Dra åt alla anslutningar omsorgsfullt.

Del 1	1 st.	103595	Sexkantskruv M8x16 + bricka + mutter
Del 2	1 st.	103862	Övre fästskiva, bultad cell
Del 3	2 st.		Sexkantskruv M10x25 + mutter
Del 4	1 st.	102549	Stödband, med hål för stöden (skopa) 40/60 ton
Del 5	1 st.	102548	Stödbands- skopelevator 40/60 ton L=200 mm
Del 6	4 st.		Sexkantskruv M8x50 + mutter

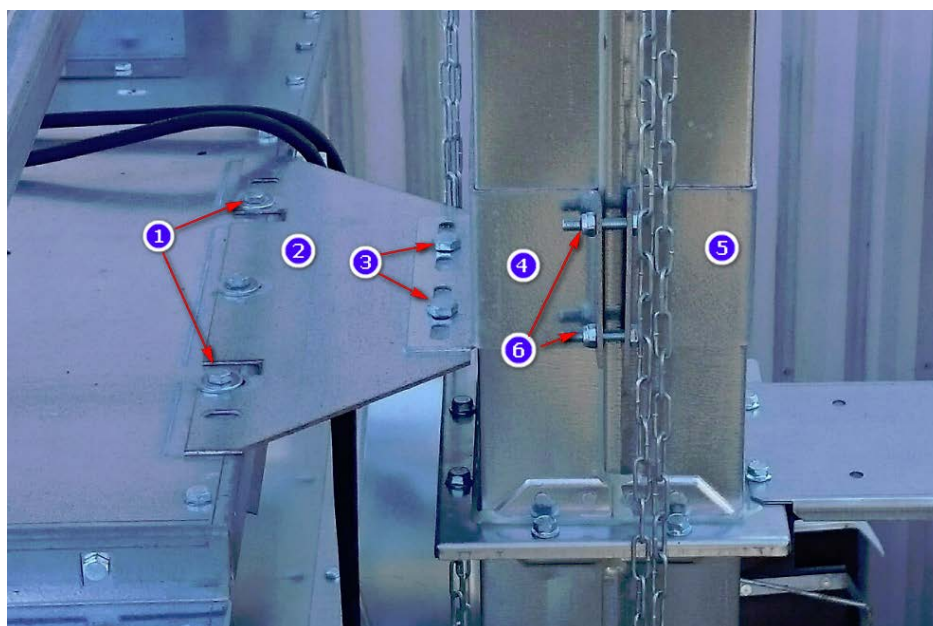


MONTERING AV ELEVATORNS ÖVRE STÖD

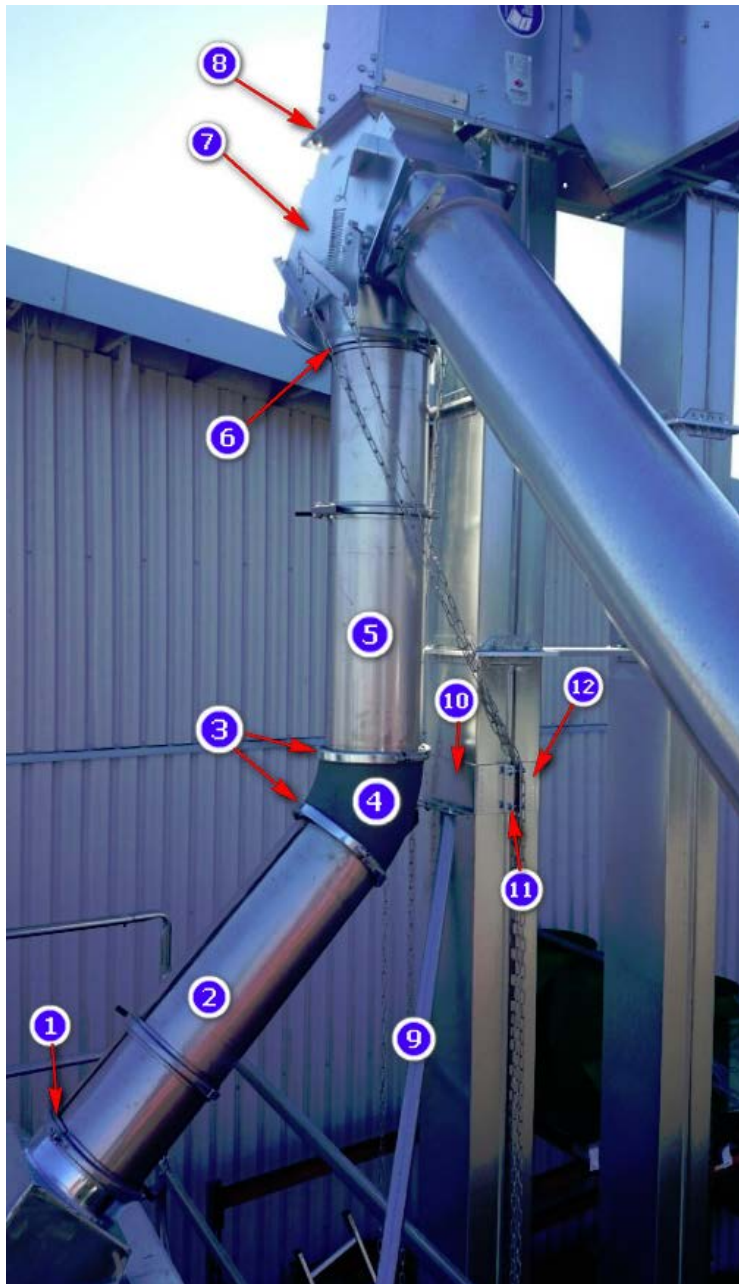


Kontrollera att elevatoren är vinkelrät/lodrät (kontrollera vid behov med vinkelmått och vattenpass). Dra åt alla anslutningar omsorgsfullt.

Del 1	1 st.	103595	Sexkantskruv M8x16 + bricka + mutter
Del 2	1 st.	101717	Övre fästskiva, bultad cell
Del 3	2 st.		Sexkantskruv M10x25 + mutter
Del 4	1 st.	102549	Stödband, med hål för stöden (skopa) 40/60 ton
Del 5	1 st.	102548	Stödbandsskoplelevator 40/60ton L=200 mm
Del 6	4 st.		Sexkantskruv M8x50 + mutter



4.4. MONTERING AV RÖRSYSTEMET FÖR SPANNMÅLETS CIRKULATION SAMT MONTERING AV ELEVATORSTÖDET



Del 1 och 6	1 st.	SK620001	Bandets snabb-bandage $\varnothing 200$
Del 2 och 5	2 st.	400676	Teleskoprör (förstärkt)+dammtätning+band $\varnothing 200$ L=0,5+0,75 m
Del 3	2 st.	137121	Band av gjutgods/plåt (+M6x50+muttrar.) $\varnothing 200$
Del 4	1 st.	RK970124	Gjutkurva D=200 mm 45°
Del 7	1 st.	HM970091	3-vägs fördelning $\varnothing 200$ mm
Del 8	4 st.		Sexkantskruv M8x16 + mutter
Del 9	2 st.	102281	Stödjärn (elevatör) L=2330 mm
Del 10	1 st.	102549	Stödband, med hål för stöden (skopa) 40/60 ton
Del 11	4 st.		Sexkantskruv M8x50 + mutter
Del 12	1 st.	102548	Stödbandsskopelevatör 40/60 ton L=200 mm

Montera 3-vägs fördelningen $\varnothing 200$ mm (del 7), fast till skopelevatorns överdel med sexkantskruvar M8x16 + muttrar (del 8). Säkerställ inpassningen samt att fördelaren sitter rakt.

Därefter monteras teleskopröret (del 5) till 3-vägs fördelningen, låsningen sker med ett $\varnothing 200$ snabbförband (del 6). Säkerställ fogens hållfasthet och täthet.

Gjutkurvan $\varnothing 200$ 45° (del 4) monteras emellan teleskoprören (delarna 2 och 5). Vid monteringen används bandförband (del 3), åtspanns jämnt och säkerställs, att gjutkurvan (del 4) sitter centrerat i ändan av röret (Se bild nedanför). Säkerställ fogens hållfasthet och täthet.

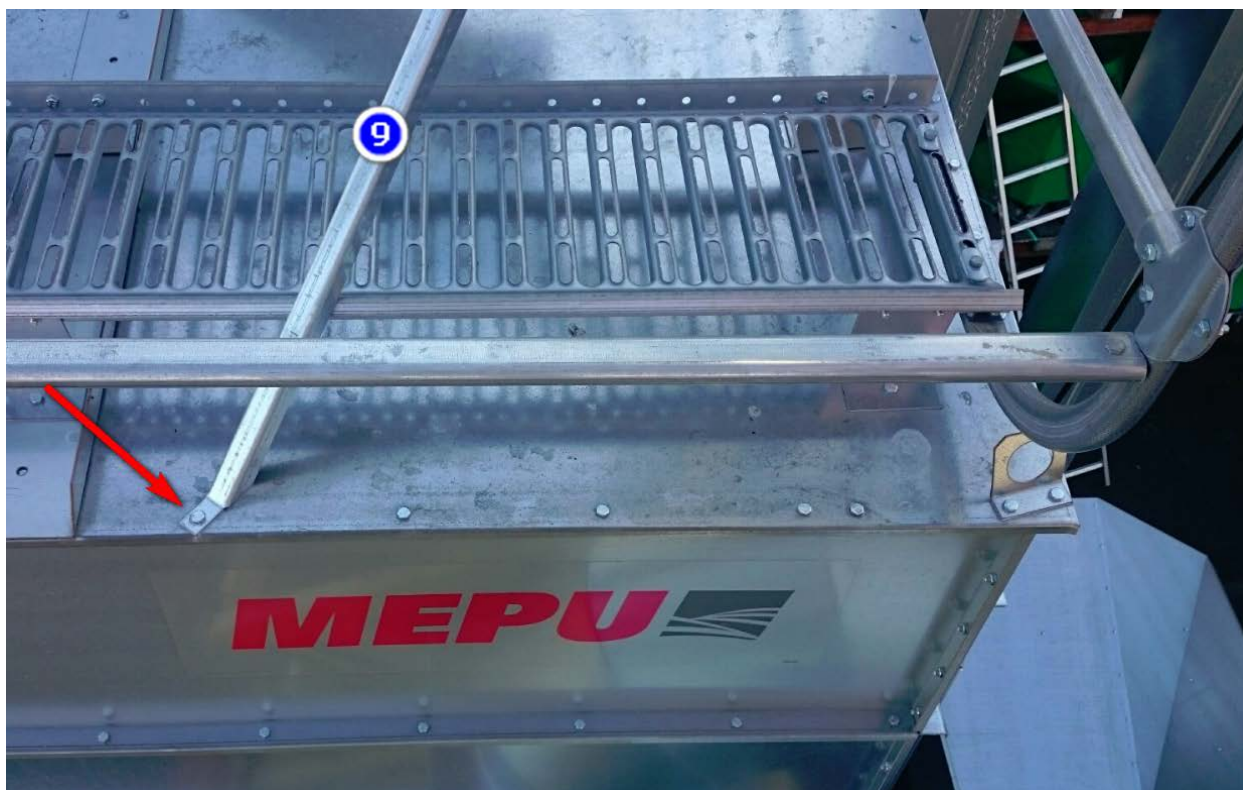


Till slut monteras **teleskopröret** (del 2) till förrensarens inkommande anslutning. Låsning sker med ett $\varnothing 200$ snabb-bandage (del 1). Säkerställ fogens hållfasthet och täthet samt rörets centrering.

När de tidigare nämnda delarna är monterade, kontrolleras rörsystemets utplacering. Teleskopröret (del 5) ska vara rakt sett framifrån och från sidan.

Dessutom ska säkerställas, att luckorna på 3-vägs fördelningen (del 7) fungerar klanderfritt.

Till elevatorstöden 2 st. (del 9) monteras enligt bilden delarna 10,11 och 12.



Elevatorstöden (nedre del) 2 st. (del 9) monteras i enlighet med bilden till spannmålsutrymmet, på vardera sidan



Spannmålets tömningsrör (del 1) ska stödas tillräckligt stadigt, så att inte fördelaren (del 2) vrids.

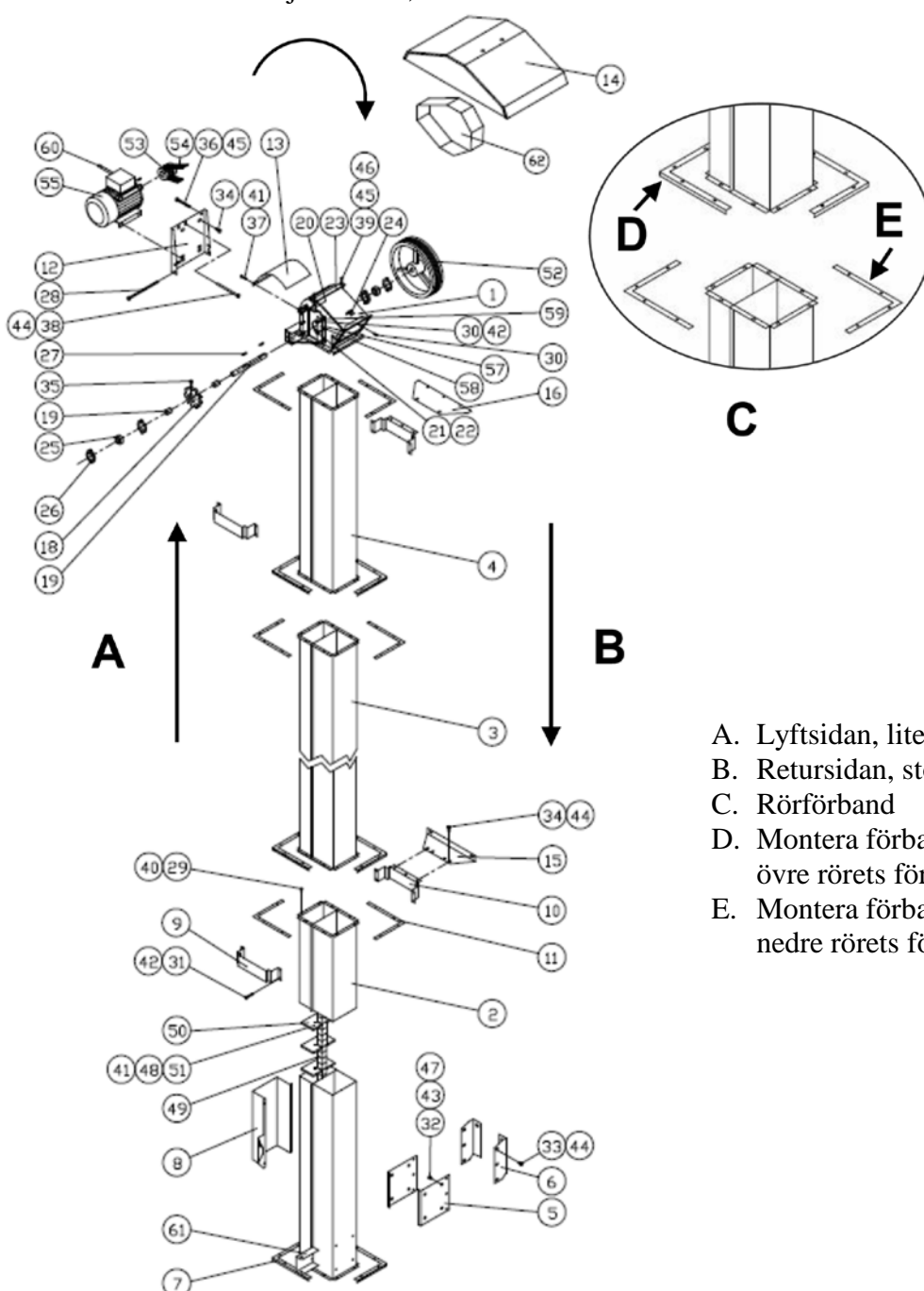
4.4.1. Kedjeelevator

I Mepu 40t-klaffelevatormodellerna levereras elevatorkedjan separat, och den är inte kapad till rätt längd. Till monteringsarbetet hör montering av kedjan i elevatorröret och kapning av den till rätt mått. Kedjan måste hanteras varsamt så att den inte skadas under lyftet. I standardleveransen ingår 2 st kedförlängningar.

40t klaffelevatorerna finns kedjan inte färdigt i elevatorröret. Före monteringen av elevatorkedjan Vid monteringen av elevatorn kan man framskrida på två sätt:

- Genom att först montera elevatorröret i torken, och sedan föra in t.ex. ett snöre i elevatorn, med vilket kedjan dras upp.
- Genom att montera ihop elevatorns nere, och sedan lyfta upp den fullständiga elevatorn till vertikal position med hjälp av exempelvis en lyftkran.

Bilden visar en 40tn kedjeelevator, modell M205k

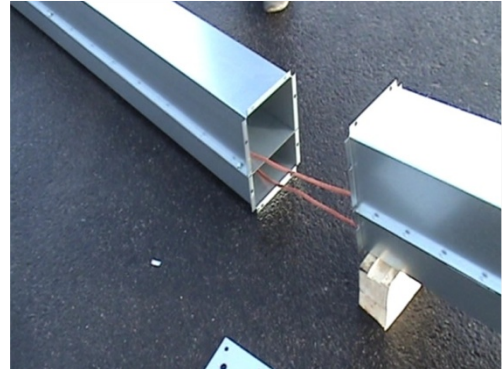


- A. Lyftsidan, litet rör
- B. Retursidan, stort rör
- C. Rörförband
- D. Montera förbandet (D) på det övre rörets förbandsfog (kantad).
- E. Montera förbandet (E) under det nedre rörets förbandsfog.

Monteringen av kedjan inleds med att föra ett tillräckligt långt rep över elevators axel i övre änden.



Rörens sammanfogas med varandra först när repet är trätt genom rören.



Därefter sammanfogas rören med varandra med L-fästen. Använd insexskruv M8 x 20.



Fäst repet i kedjans ände så att det dras in i lyftroret med flänsarna först. Genom att dra i retursidans rep får man kedjan in i röret. Kedjan monteras genom att dra i repet samtidigt hjälpa kedjan att löpa in i elevatorn.



När kedjan har nått elevators övre axel, kan kedjans rörelse i elevatorn underlättas genom att rotera den övre axeln. Lösgör repet först när kedjan är monterad i båda rören, uppifrån och ned.

I detta skede kan fördelaren fästas i 40t elevatorn (s. 15).



Lyft elevatorm till vertikal position och fäst den i mobiltorken före kedjornas ändar sammanfogas. Elevatorröret stöds från den nedre änden M8 x 12, ovanpå torkningscellen M8 x 110 sam ovanpå spannmålstanken. Anslut elevatorröret från dess nedre ände genom att använda L-järn.

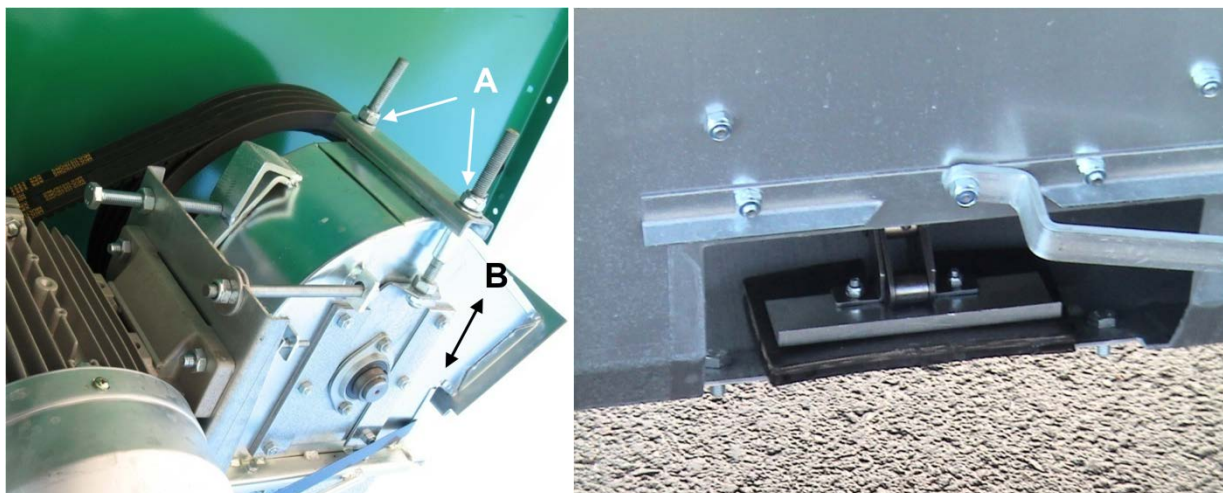


Kom ihåg att kontrollera att elevatorm är rak! Lämna aldrig elevatorm med endast stöd från nedre änden, bottentransportören kan skadas av elevatorms tyngd. Montera en stängningsfläns också på tippbassängens ände.

När elevatorröret är fäst i bottentransportören och stödd i torkningsmaskineriet, kontrollera att elevatorns övre axel är justerad i bottenläget för att säkerställa tillräcklig spänningsreserv. Därefter kan kedjan anslutas genom inspektionssluckan i nedre änden. Kapa kedjan till lämpligt mått och förbind den med förbindelselänken (960202) eller med halvlänken (960216).

4.4.2. Elevatorkedjans spänning

Kedjans spänning är lämplig när kedjan rörs manuellt sidledes på den nedre ändens skivkedjehjul. Observera också att kedjan löper på hjulets mitt. Elevatorkedjans spänning justeras med spännmuttrarna 19 mm på övre delen med hjälp av skruvnyckeln. Kontrollera att kedjan är jämnt spänd, mät avståndet mellan stödplattan och lagerplattan på båda sidorna, inte från gängstångens ände. Kedjans spänning bör vara sådan, att den lätt roterar när den roteras manuellt. En felaktigt spänd kedja kan skada bottentransportören, elevator och framförallt skivkedjehjulet.



Spännmuttrar, med vilka elevatorkedjan kan spännas (A) samt punkten, från vilken avståndet mäts (B).

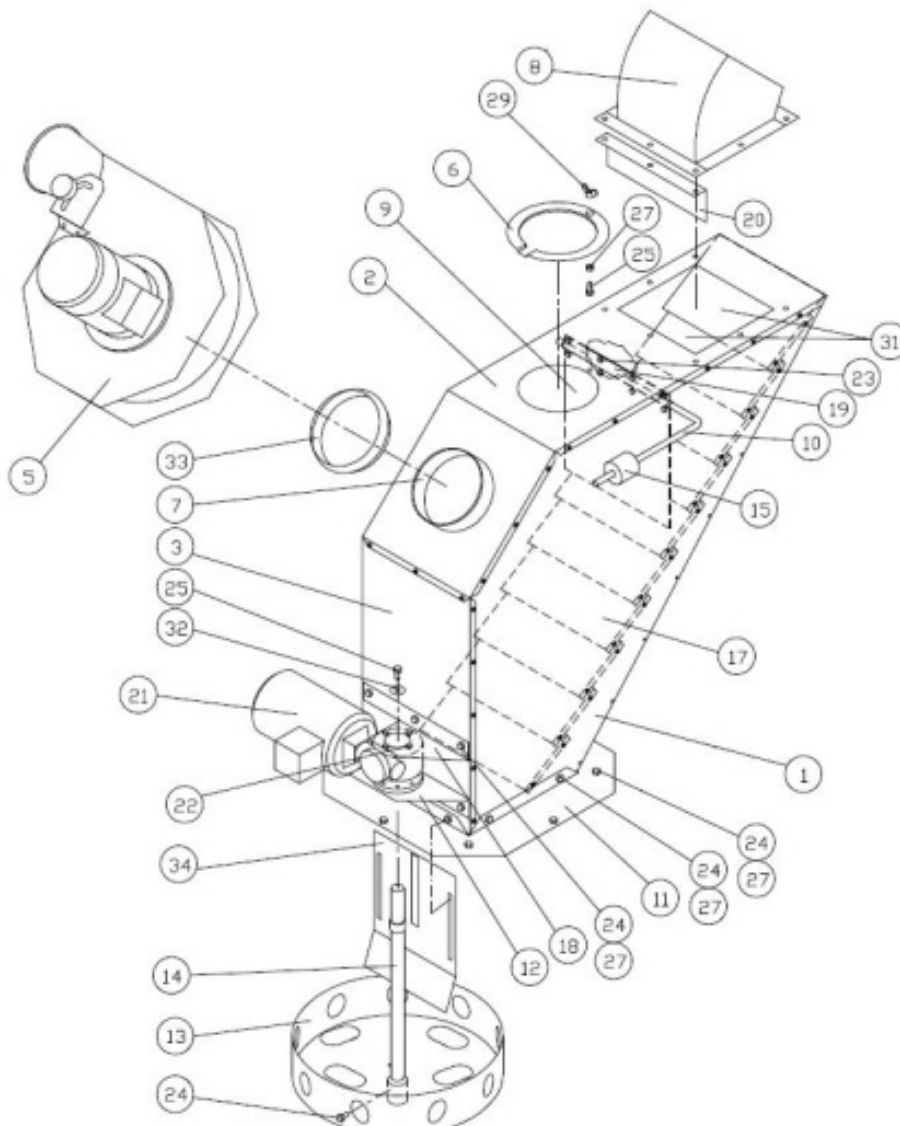
1,5 m och högre elevatorförhöjning kräver att en spannmålsbroms installeras mellan elevatorn och förrenaren samt tillräckligt stöd.

4.4.3. Förrenare

Förrenaren fästs mellan elevatorn och spannmålstanken. När elevatorn är uppförd monteras fördelaren och förrenaren mellan transportören. I alla mobiltorkar som är utrustade med minst 40 tn fläns- eller skopelevatorer, förflyttas spannmålet genom ett rostfritt rör till förrenaren, som är placerad mitt på spannmålstankens tak. Samtliga 40tn och 60tn-elevatormodellerna är utrustade med 3-vägsfördelare.

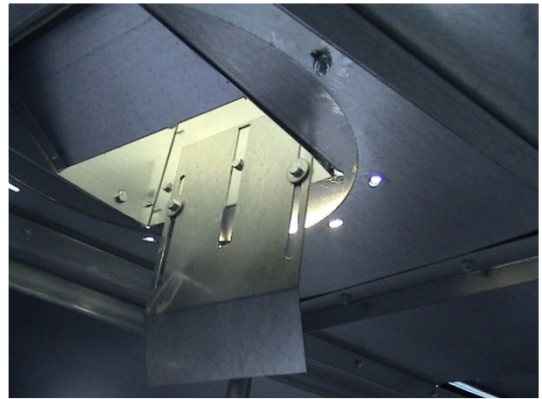
Till följande finns anvisningar om monteringen av 40tn - 60tn förrenare. Mer information om spridarens justeringar finns i Mobiltorkens bruksanvisning.

Observera, att i kedjeelevatormodellen kommer förrenaren snett och i skopelevatormodellen kommer den rakt. Rören dras alltid den rakaste vägen som möjligt, från elevatorn till förrenaren.



Avlägsna först regnskyddet, från mitten av taket, som täcker förrenarens öppning. Fäst sedan förrenaren löst med insexskruvar M8 x 20, och med brickor på båda sidorna. Täta för att undvika läckage, lägg butylmassa emellan.

Placera sedan justeringsplåten (34) så att fästskruvarna är på cirka 1/3-del mätt från spåret övre kant. Observera att justeringsplåten monteras rätt väg.

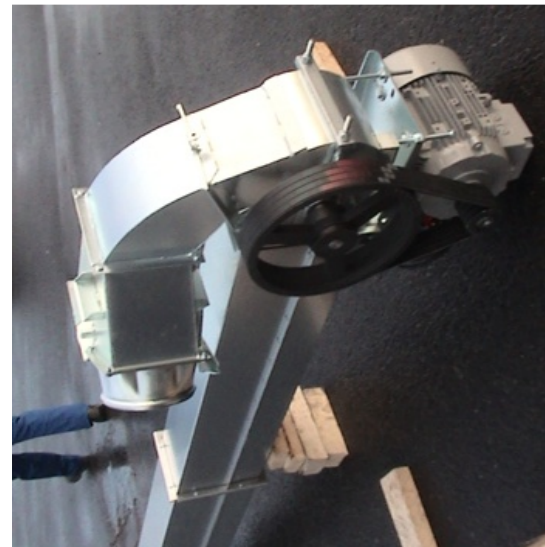
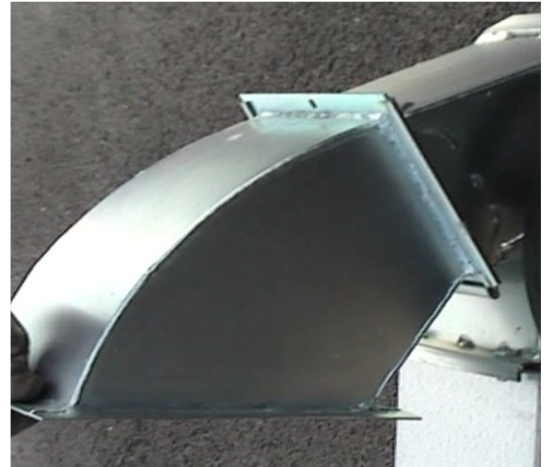


Fäst axeln (14) i snäckväxelmotorn (21) med insexskruvar M8 x 20 och med kil 8 x 40. Montera spridartallriken (13), på insidan av spannmålstanken, med insexskruvar M8 x 16 och dra åt med mutter. Spridartallriken kan justeras färdigt så att hålen i botten ser runda ut. Exaktare justeringsanvisningar finns i bruksanvisningen.



Sammanfoga fördelarens ändringsstycke och fördelaren. Observera att ändringsstyckets öppning kommer på samma sida som fördelarens manöverarm (m.a.o. på elevators sida). Använd insexskruvar M6 x 16.

Placera fördelarens ändringsstycke i spåret upptill på elevators utloppsöppning. Lås ändringsstycket med insexskruvar M6 x 16.



Sammanfoga fördelaren och förrenaren. Sammanfoga med ett Ø200 mm teleskopiskt RST-rör, som ansluts i övre änden med en 15° gjutkrök till fördelaren samt i nedre änden med en 7° gjutkrök till förrenarens koppling (8). Montera innerröret i förrenaren och yterröret i elevators ände fast i fördelaren Kom ihåg att montera dammtätningen på innerröret och dra åt med snabbband.

Montera dammtätningen på innerröret.

Dra åt teleskopröret med snabbband, lås förbandets hake med saxsprint.

Anslutning av gjutkröken. För tätningen av förbandsfogarna kan butylmassa användas.

Fäst slutligen remskyddet framför kilremmarna och regnskyddet på elevatorn med M12 muttrar.

4.5. Spannmålsrören

För spannmålets flytförmåga och för elevators funktion är det viktigt att spannmålets utloppsrör monteras rätt. Mepu-mobiltorkarna är utrustade med 2-vägfördelare eller 3-vägfördelare. 2-vägfördelarens kopplingar är $\text{Ø}160$ mm och 3-vägfördelarens kopplingar är $\text{Ø}200$ mm. Använd därför lämpliga rör, krökar och förband samt kom ihåg att fästa rören tillräckligt starkt. Din Mepu-försäljare ger dig en lista över rördelar, som behövs i monteringsarbetet.



Vått spannmål flödar i ett rör, som monterat i 45° vinkel, medan torrt spannmål flödar i ett rör som är monterat i 30° vinkel. Om en transportör används till förflyttningen av spannmål, bör det ledande rör vara i 30° vinkel, så att flödes hastigheten är lägre och transportören söndras inte.



Kom ihåg att stöda spannmålsrören i konstruktionerna. Innehållet i ett en meter långt spannmålsrör kan väga över 20 kg när röret är fullt. Genom att fästa rören omsorgsfullt och stöda dem tillräckligt tätt, kan personskador undvikas.

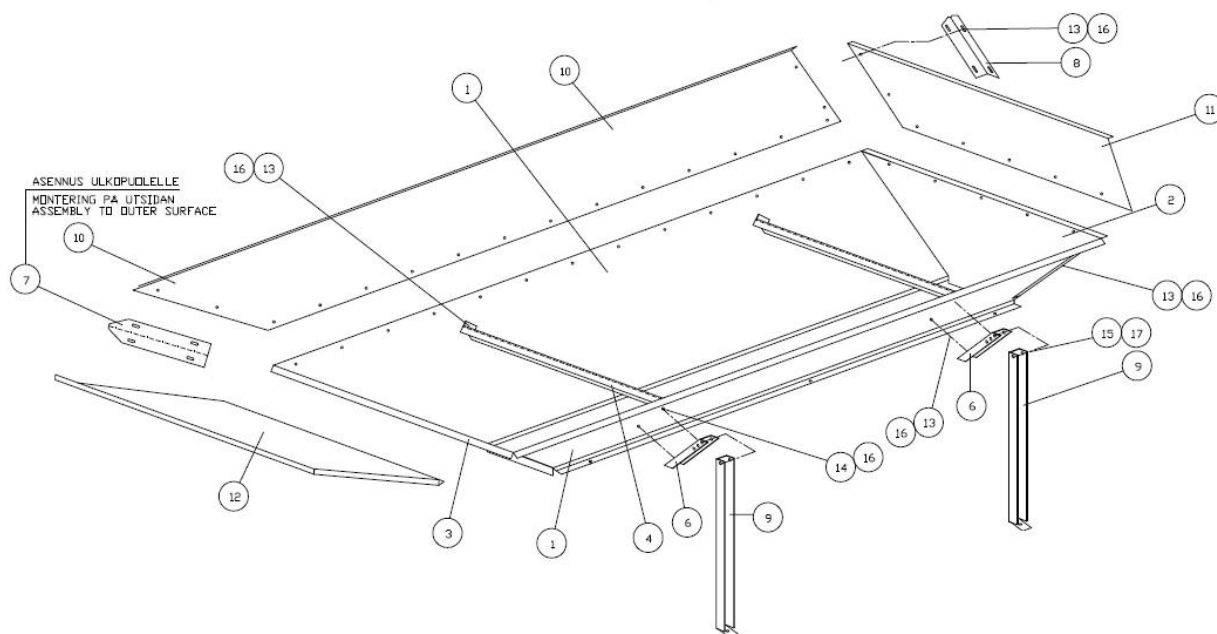


Använd endast metallrör (stål, RST, gjutjärn), som är slitstarka. Till exempel kan spiralröret orsaka blockering i elevatoren och söndra kornen. Använd under inga omständigheter plaströr. När spannmålet glider på plaströrets yta skapas statisk elektricitet och brandfara kan uppstå.



4.6. Tippbassäng

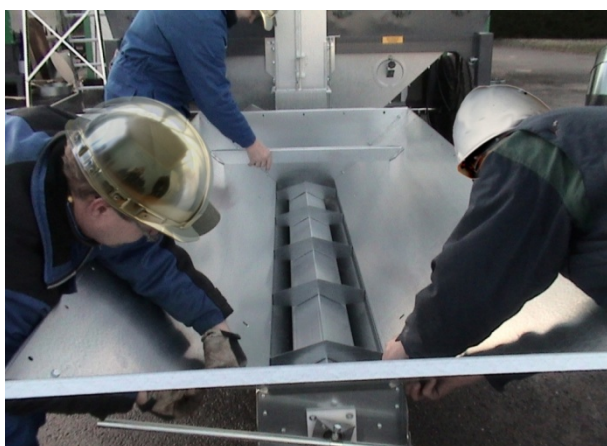
I standardleveransen av Mepu-mobiltorken ingår en längsgående tippbassäng. Mobiltorken kan också utrustas med tvärgående tippbassäng, så att lasten lossas rakt bakifrån. Din Mepu-återförsäljare kan ge mer information om olika tippbassängslösningar.



Till följande, montering av en längsgående tippbassäng (på bilden ovan).



Matningsskruven levereras färdigt hopmonterad. Tipprattens bottenkruv kopplas ihop med elevators nedre ände med insexskruvar M8 x 20 4 st samt från rännans botten med försänkta insexskruvar.



Sammanfoga tipprattens bottenplattor med varandra med M10 x 20 skruvar samt fäst matningsskruvens M8 x 16 (delarna 1, 2 och 3). Fäst därefter mellanstöden (4) samt förstärkningarna (6) och benen (9) på båda sidorna om bassängen med insexskruvar M8 x 16 och M10 x 60.

När tipprattens nedersta plattor och matningsskruven är hopmonterad, kan de extra sidorna monteras ovanpå (10, 11 och 12). De extra sidorna kan hopmonteras från höger och vänster för fyllning.



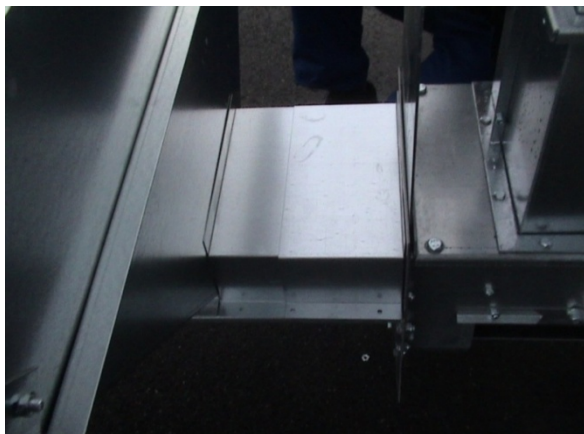
Fäst styrstångens led i lagerfästet som sitter på matningsskruvens ände.



Skjut styrstången genom ledens holk från den önskade riktningen och lås den med saxsprintar, kom ihåg att lägga underbrickor på båda sidorna.

Fäst skyddet mellan matningsskruven och elevators nedre ände.

Montera till sist stängningsluckan, som förhindrar att spannmålet går in i maskineriet under torkningen.



4.7. Frånluftskanalerna

I Mepu-mobiltorkarna finns frånluftskanaler på båda sidorna om torkningsmaskineriet. Kanaliseringen är dimensionerad utgående från mobiltorkens modell, i modellerna M180k - M205k är rörkopplingens diameter $\text{Ø}500$ samt i modellerna M240k - M365 är den $\text{Ø}630$. I M300k och M365k modellerna finns också kanalrenare som standardutrustning. En detaljerad bild av kanalkonstruktionen finns i reservdelsboken.

På alla Mepu mobiltorkar måste ett kopplingshus monteras, när produkten har anlänt till användningsplatsen. Från frånluftshuset måste först väderskyddet avlägsnas, därefter kan huset monteras på kanalen. Använd butylmassa för att säkerställa att kanalkonstruktion är tät.



Anslut ändplattorna på kanalen med insexskruvar M8 x 16.



Anslut ovanplattorna M8 x 16 och fäst utloppskragen (ILU 500/630) med borrarpettskruvar.



Placera ovanplattan på ändplattorna och fäst med M8 x 16. Täta med limmassa.



A. Mobiltorkar utan kanalrenare

Anslut dubbelkopplingen (MF 500/630) på utloppskragen. Använd borrarpetsskruvar för att säkerställa fästningen.

Placera vinkelkopplingen (BFU 500/630) ovanpå dubbelkopplingen, fäst med borrarpetsskruvar.

Kanalkopplingarnas anslutningar behöver inte tätas, eftersom kopplingarna är försedda med läpptätningar.



B. Mobiltorkar med kanalrenare (tilläggsutrustning, M365k standard)

Anslut kanalrenaren på utloppskragen. Använd borrarpetsskruvar för att säkerställa fästningen. Observera pilen som anger luftflödets riktning. Rikta pilen uppåt.



Placera vinkelkopplingen (BFU 500/630) på kanalrenaren, fäst med borrarpetsskruvar.

Kanalkopplingarnas anslutningar behöver inte tätas, om kopplingarna är försedda med läpptätningar. Tätningen av kanalrenarens anslutning bör granskas och vid behov tätas med butylmassa. Anslut kanalrenarens anslutningsledningar till uttagen på frånluftskanalernas främre del.

4.7.1. Frånluftens kanaler

I vissa situationer kan det vara nödvändigt att kanalisera frånluften (t.ex. när mobiltorken används inomhus). Mepu mobiltorkarnas frånluftskanaler är utrustade med kopplingar, som vid behov kan förlängas med spiralar av standardstorlek (Ø500 mm eller Ø630 mm).

Om kanalens längd överskrider 6 meter eller man monterar exempelvis en 90° vinkel, rekommenderas att kanalrenare monteras. När kanalens längd överskrider 6 meter, bör kanalrenarna monteras så nära som möjligt frånluftens utloppsöppning. Undvik alltför komplicerad kanalisering, krökarna orsakar mottryck och torkningseffekten försämras. Sträva till att göra kanalerna lika långa.

4.8. Sugare

Förrenarens sugare (1,5 kW) fäst med snabbband i förrenaren. Sugarens kopplingar är av storleken Ø200 mm. Undantagna är 25t-modellerna, som har en 0,75 kW förrenare och kopplingens storlek är Ø160 mm.

Montera utloppsröret i fläkten med snabbband, i utrustningen ingår kopplingen, vilken man vid behov kan sammanfoga med spiralaröret (Ø200 eller Ø160 mm).



Sugaren ansluts till mobiltorkens bakre dosa, från vilken den får sin ström (se punkt 3.9). Häng kabeln i hållarna som finns bredvid elevatorn.



Bottenkonens sugare (0,75 kW) kopplas under elcentralen med snabbförband. Anslut sugaren till uttaget i avrenskanalens sida.

Sugarens kopplingar är av storleken Ø160 mm, som med en ändringskoppling kan anslutas till spiralrör.

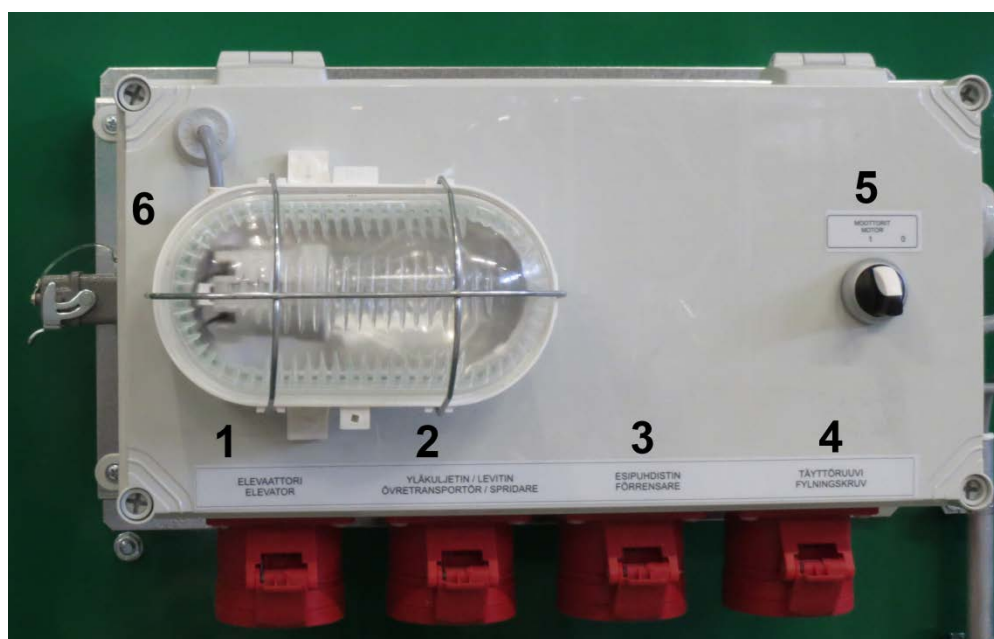


Det är viktigt att bottenkonens utloppsöppning riktas bort från elcentralen och oljebrännaren, eftersom dammet kan orsaka störningar i mobiltorkens funktion och orsaka allvarlig brandfara!

4.9. Bakre eldosan

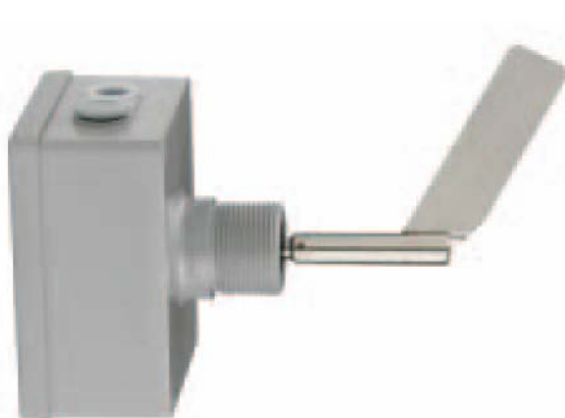
När elevatorm och spannmålstorkningsutrustningen med hjälpenheter är monterad, kan elanslutningarna utföras. Elanslutningarna i Mepu-mobiltorkarna verkställs med snabbkopplingar och stickkontakter. Det är bekymmersfritt att ansluta elektriska enheter. Kom ihåg att fästa kablarna på sina rätta platser.

1. Elevatorns uttag
2. (Spridarens uttag)
3. Förrenarens uttag
4. Matningsskruvens uttag (skopelevatormodeller)
5. Driftbrytare I/O
6. Stickkontakt för skopelevatorns rotationsvakt



4.10. Matarvakten

Matarvakten är standardutrustning i Mepu mobiltorkarna, och den är färdigt installerad i modellen M180k. I modellen M205k och i större modeller är spannmålstanken lös, därför ska matarvakten kopplas först på användningsplatsen.



Öppna buntens lock som är fäst på sidan av spannmålstanken. Buntens innehåller matarvakten som är lagd i ett skydds rör, fästordningarna och stickkontakten.

Fäst skydds rören på sidan av spannmålstanken med de medföljande fästordningarna, fäst med borrhålskruvar.



Anslut matarvaktens kabel på huvudelcentralens vänstra sida.

4.11. Rökkanalen

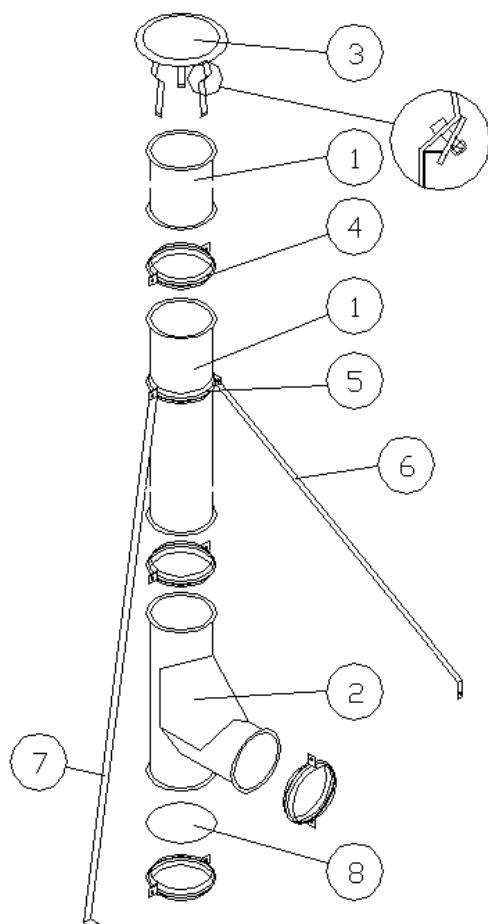
I leveransen av Mepu-mobiltorken ingår en Ø200 mm RST-rökkanal, med askkammare, regnhatt, förband samt rökkanal. Skorstenens modellspecifika längd anges i tabellen nedan. Om skorstenen är 4 m eller längre måste den stödas på lämpligt sätt. För detta ändamål finns en stödserie som fästs i rökkanalen och därifrån stöds till torkugnens tak. Beställ vid behov tilläggsdelar eller förlängningsskorsten från Mepu.

Kedjelevatormodellerna	M180k	M205k	M240k	
Skorstenens längd	2 m	2 m	2 m	
Stödserie	-	-	-	

Skopelevatormodellerna	M180k	M180k	M205k	M205k	M240k	M275k	M300k	M365k	M420k
Ugn	YP-250	YP-310	YP-250	YP-400	YP-400	YP-400	YP-500	YP-500	YP-500
Skorstenens längd	2 m	2 m	2 m	4 m	4 m	4 m	4 m	4 m	4 m
Stödserie	-	-	-	-	+	+	+	+	+



Bekanta dig omsorgsfullt med brandskyddsbestämmelserna eller kontakta de lokala brandskyddsmyndigheterna om mobiltorken monteras inomhus. När rökkanalen förs genom antändliga konstruktionen, bör de isoleras med minst 100 mm brandskyddsskivor, och säkerställa att kanalen uppfyller myndigheternas bestämmelser.



Förbind askkammaren (2) med ugnens rögskopplingar, på stegens sida, med förbandet (4).

Montera rökkanalerna 2 m (1) ovanpå askkammaren. Anslut regnhatten (3) till änden på det översta röret.

Stöd skorstenen på torkugnens tak med stöden (6 och 7). Använd borrarpetsskruvar för fastsättningen.



4.12. Oljeanslutningarna

Oljebrännarens anslutningsslangar är 4 meter långa och oljesystemet med 2 rör ingår INTE i leveransen. Placera oljetanken så att den inte blockerar passervägarna i närheten av mobiltorken.

Säkerställ att bränsleslangarna inte orsakar snubbelrisk. Placera oljetanken på minst 3 meters avstånd från oljebrännaren och fäst slangarna så att de inte lossnar.

Oilon-lättoljebrännaren är provkörd på fabriken och utsläppsmätningen är bevisligen utförd. Det nämnda dokumentet finns i dokumentväskan på sidan av torkugnen. Justera inte brännaren själv, om en störning inträffar, kontakt en Oilon-servicepunkt.

Poltin	KP-26	KP-26 H	KP-50 H
Teho kg/h kW	8 - 20 95 - 240	8 - 30 95 - 350	17 - 70 200 - 830
Polttimen moottori 1~ 230 V 50 Hz			
Teho kW	0,25	0,25	0,75
Virta A	1,7	1,7	2,0
Kierrosluku r/min	2750	2750	2850
Ohjelmarele	LOA24 / BHO64	LOA24 / BHO64	LAL1.25
Säätömoottori	-	SQN	SQN
Öljyjetkun liitäntäyhde	R ¼"	R ¼"	R 3/8"
Öljypumppu	AN/AS67	AN/AS67	AJ4

4.13. Elanslutningar

En 10 meter lång anslutningskabel, som är försedd med en 32 A/63 A stickkontakt, medföljer Mepu-mobiltorksleveransen. Elcentralen, som mobiltorken ansluts till, måste ha tillräckligt stora säkringar så att spänningen inte sjunker för lågt. När driftspänningen sjunker ökar elutrustningens förbrukning av ström och kan orsaka överhettning.

ELEKTRISK UTRUSTNING	M180k	M205k	M240k	M180k	M205k	M240k	M275k	M300k	M365k	M420k
Kedjeelevator	40tn	40tn	40tn							
Skopelevator				60tn	60tn	60tn	60tn	60tn	60tn	60tn
Strömeffekt (kW)	13,3	15,3	16,8	13,8	13,8	17,3	18,1	26,0*	27,0*	27,6*
Elström (A)	22,0	22,0	27,8	22,8	22,8	30,0	30,0	43,1	44,7	50,1
Säkringsstorlek (A)	25	25	35	25	35	50	50	50	50	50

*) kanalrenare är standard i modellen.



Kanalrenarna höjer mobiltorkens strömeffekt, i modellerna M150k – M205k - 3 kW (7A) och i modellerna M240k – M4200k - 4,4 kW (10A).



Från standardmodellerna avviker höjningen av elevatorn och ändringarna i torkugnen höjer den totala strömeffekten.

5. Vanliga frågor

Hur nära en byggnad kan man montera torken?

En tork anses som fristående byggnad, om den är placerad på samma avstånd som torkens höjd från en byggnad. Till skillnad från en fast spannmålstork kan en mobiltork placeras under ett skyddstak som är på minst 4 meters avstånd från andra byggnader. De lokala bestämmelserna kan variera. Ta kontakt med de lokala byggnads- och brandskyddsmyndigheterna.

Kan torken uppföras inomhus?

Spannmålstorken kan uppföras i anslutning till andra produktions- eller lagerbyggnader eller motorfordonsskydd, förutsatt att den avskiljs från andra byggnader med en vägg av brandmurstyp som saknar öppningar. Torken får inte byggas i anslutning till djurutrymme. Vid montering inomhus måste man också beakta nödutgångarna. De lokala bestämmelserna kan variera. Ta kontakt med de lokala byggnads- och brandskyddsmyndigheterna.

Ersättningsluftöppningar vid inomhusmontage?

För ventilationen och tillförsel av förbränningsluft ska det finnas två öppningar som är minst 600 cm² (Ø200 mm) och är försedda med skyddsnet, den ena öppningen måste placeras upptill i utrymmet och den andra öppningen nedtill. Öppningarnas överlappande avstånd är 2 meter, och den nedre öppningen är högst i höjd med brännarens höjd. De lokala bestämmelserna kan variera. Ta kontakt med de lokala byggnads- och brandskyddsmyndigheterna.

Installation och isolering av skorstenen?

När skorstenen placeras på minst 1,5 meters avstånd från icke-antändliga väggmaterial eller på minst 3 meters avstånd från antändliga väggmaterial, behöver den inte på höjden uppfylla E3 dimensioneringsanvisningarna. Yttertemperaturen för synliga och lätt påtagliga skorstensdelar får vara högst 80 °C. För andra delar kan yttertemperaturen vara högre, förutsatt att den intilliggande konstruktionens yttertemperatur inte överskrider 85 °C. Isolera skorstenen med brandskyddsskivor, om det krävs. De lokala bestämmelserna kan variera. Ta kontakt med de lokala byggnads- och brandskyddsmyndigheterna.

Funktionsstörningar som relaterar till elektriska funktioner?

- Kontrollera att alla stickkontakter är anslutna till de rätta platserna.
- Om du använder skarvsladd, kontrollera att alla faser är kopplade.

Mobiltorkens kopplingsdiagram finns på insidan av elcentralen.

Mobiltorkens justeringar och drift?

Information om torkens drift och justeringar finns i bruksanvisningen. Bruksanvisningen och reservdelsboken har anlänt/anländer senast med leveransen av mobiltorken.

Service och reparation av torken?

Mobiltorken måste servas och inspekteras en gång per år. Mepu rekommenderar att förebyggande service utförs innan bruksperioden börjar och att man anlitar ett auktoriserat serviceföretag.



Mepu Oy:s servicetjänst:
Tel. (02) 275 4444 / Service
Fax. (02) 256 3361
E-mail: service@mepu.com

Mepu Oy service:
Tel: +358 2 275 4444 / Maintenance
Fax: +358 2 256 3361
E-mail: service@mepu.com

MEPU Oy
Mynämäentie 59, 21900 Yläne, Finland
tel. (02) 275 4444, mepu@mepu.com
www.mepu.com